



Warszawskie Centrum Pomocy Rodzinie

ul. Lipińska 2, 02-517 Warszawa, ☎tel: 646-53-13, 646-53-15, 646-18-11, 646-52-54

fax: w. 101, ✉sekretariat@wcpr.pl, 🌐www.wcpr.pl

SPRAWOZDANIE Z DZIAŁALNOŚCI

WARSZAWSKIEGO CENTRUM

POMOCY RODZINIE

W ROKU 2011

WARSZAWA 2012

Spis Treści

I. Sprawy organizacyjno - prawne

1. Podstawy prawne działania	str. 3
2. Zadania statutowe i struktura organizacyjna	str. 3
3. Kadra, szkolenia	str. 4
4. Sprawy administracyjne	str. 5
5. Jednostki nadzorowane	str. 6
6. Plan finansowy i jego wykonanie	str. 6

II. Realizacja zadań merytorycznych

1. Informacje ogólne i organizacyjne	str. 8
2. Zaspokajanie potrzeb mieszkańców m.st. Warszawy na usługi z zakresu opieki stacjonarnej	str. 9
3. Opieka w placówkach opiekuńczo – wychowawczych nad dziećmi całkowicie lub częściowo pozbawionymi opieki rodziców	str. 11
4. Rodziny zastępcze i indywidualne programy usamodzielnień wychowanków rodzin zastępczych	str. 13
5. Integracja cudzoziemców	str. 16
6. Wypłata świadczeń	str. 18
7. Finansowe formy wsparcia dla osób niepełnosprawnych	str. 19
8. Orzekanie o niepełnosprawności	str. 23
9. Nadzór nad domami pomocy społecznej i placówkami opiekuńczo - wychowawczymi	str. 24
10. Kontrole i wizytacje. Istotne ustalenia i wnioski	str. 30
11. Projekty i programy	str. 33

I. Sprawy prawno-organizacyjne i administracyjne.

1. Podstawy prawne działania.

Warszawskie Centrum Pomocy Rodzinie zwane dalej WCPR jest jednostką organizacją m.st. Warszawy powołaną do życia uchwałą Rady Powiatu Warszawskiego Nr VII/70/99 z dnia 10 marca 1999 r. na podstawie ustawy z 5 czerwca 1998 r. o samorządzie powiatowym (Dz. U. z 1998 r. Nr 91 poz. 578 z późn. zm. oraz ustawy z dnia 29 listopada 1990 r. o pomocy społecznej (Dz. U. z 1998 Nr 64 poz. 414 z późn.zm).

Jednostka realizuje zadania m.st. Warszawy, jako powiatu oraz gminy, a także zadania zlecone samorządom powiatowym na podstawie ustawy z 12 marca 2004 r. o pomocy społecznej (Dz. U. z 2009 r. Nr 175 poz. 1362 z późn. zm.) oraz w oparciu o statut nadany Uchwałą Nr XX/676/2007 z 6 grudnia 2007 r.(Dz. Urz. Woj. Maz. z 2007r Nr 261 poz. 8512 z późn.zm).

2. Zadania statutowe i struktura organizacyjna

Centrum realizuje zadania m. st. Warszawy z zakresu pomocy społecznej oraz społecznej rehabilitacji osób niepełnosprawnych określone przepisami prawa, jako zadania własne powiatu oraz zadania zlecone powiatu z zakresu administracji rządowej. Ponadto WCPR wykonuje zadania własne m. st. Warszawy, jako gminy polegające na kierowaniu do domów pomocy społecznej mieszkańców gminy i ponoszeniu odpłatności za pobyt tych osób w domach pomocy społecznej.

Do zadań Centrum należało min.:

- a) zapewnienie miejsc w domach pomocy społecznej, placówkach opiekuńczo-wychowawczych oraz ośrodkach interwencji kryzysowej,
- b) organizowanie opieki w rodzinach zastępczych oraz udzielanie pomocy pieniężnej na częściowe pokrycie kosztów utrzymania umieszczonych w nich dzieci,
- c) udzielanie pomocy uchodźcom i osobom posiadającym ochronę uzupełniającą w zakresie indywidualnego programu integracji, pomoc w zakresie interwencji kryzysowej,
- d) sprawowanie w imieniu Prezydenta m. st. Warszawy nadzoru nad domami pomocy społecznej, całodobowymi placówkami opiekuńczo-wychowawczymi, ośrodkami adopcyjno-opiekuńczymi oraz ośrodkami interwencji kryzysowej prowadzonymi przez m. st. Warszawę lub na zlecenie m.st. Warszawy
- e) działania zmierzające do ograniczania społecznych skutków niepełnosprawności, w tym min. zawieranie i rozliczanie umów dotyczących dofinansowywania przez m. st. Warszawy m. in.: uczestnictwa osób niepełnosprawnych w turnusach rehabilitacyjnych, imprez sportowych, turystycznych i rekreacyjnych adresowanych do osób niepełnosprawnych, procesu likwidacji barier architektonicznych, komunikacyjnych, technicznych, zaopatrzenia w sprzęt rehabilitacyjny, przedmioty ortopedyczne i środki pomocnicze.
- h) obsługa administracyjno – finansowa Miejskiego Zespołu ds. Orzekania o Niepełnosprawności,
- i) wydawanie kart parkingowych dla uprawnionych osób niepełnosprawnych oraz dla instytucji prowadzących działalność na rzecz osób niepełnosprawnych

W minionym roku, na podstawie Regulaminu Organizacyjnego w skład struktury organizacyjnej Warszawskiego Centrum pomocy Rodzinie wchodziło 12 działów w tym 9 merytorycznych oraz samodzielne stanowisko radcy prawnego. Centrum kierował dyrektor WCPR przy pomocy zastępców.

3.Kadra i szkolenia

Zadania Warszawskiego Centrum Pomocy Rodzinie realizowało 136 osób, zatrudnionych w wymiarze 114,48 etatu, 3 osoby z tej grupy przebywały na urloпах wychowawczych. W ciągu roku przyjęto do pracy 18 osób, a 20 zwolniono.

Wykształceniem wyższym legitymuje się 115 pracowników Centrum, tj. 84,6 % zatrudnionych, 15,4 % - wykształceniem średnim.

Wykształcenie pracowników WCPR

Wykształcenie	Liczba osób	%
Wyższe magisterskie	102	75
Licencjackie	13	9,6
Średnie	21	15,4
Razem	136	100

Spośród pracowników Centrum 83,1 % stanowią kobiety, a 16,9 % mężczyźni. Znotowano wzrost o 3,1 % zatrudnienia mężczyzn.

Wiek pracowników	Liczba pracowników w przedziale wiekowym
Do 30 lat	29
31 do 40 lat	66
41 do 50 lat	20
Powyżej 50 lat	21

Zarówno Dyrektor jak i pracownicy reprezentujący Warszawskie Centrum Pomocy Rodzinie uczestniczyli w wielu spotkaniach, naradach i konferencjach. Były one organizowane przez Centrum, współpracowników, podległe nam placówki oraz instytucje nadrzędne. Dotyczyły zagadnień związanych z realizacją naszych zadań. Wielokrotnie inicjatorem lub współorganizatorem tych spotkań było tutaj Centrum.

W 2011r. w szkoleniach udział wzięło **155 pracowników Centrum**. Od września 2011r. w siedzibie WCPR przy ul. Lipińskiej 2 zorganizowane zostały szkolenia zamknięte przygotowujące pracowników do wypełniania zadań związanych z wdrażaniem nowej ustawy o wspieraniu rodziny i systemie pieczy zastępczej.

W roku 2011 pracownicy uczestniczyli w szkoleniach nieodpłatnych organizowanych głównie przez Mazowieckie Centrum Polityki Społecznej a finansowane z dotacji pochodzących ze środków POKL oraz Biuro Polityki Społecznej Urzędu m.st. Warszawy.

4.Sprawy administracyjne

a) Warunki lokalowe

Rok 2011 był pierwszym rokiem funkcjonowania Warszawskiego Centrum Pomocy Rodzinie w nowej siedzibie przy ul. Lipińskiej 2 na warszawskich Bielanach w efekcie zakończenia w 2010r pierwszego etapu modernizacji budynku. Przeniosły się tu wszystkie działy znajdujące się poprzednio przy ulicy Rakowieckiej 21. Budynek został przystosowany dla osób niepełnosprawnych, stanowiska pracy zostały doposażone w niezbędne meble i sprzęt biurowy.

Nadal w lokalu przy ul. Andersa 5 mieszczą się działy Centrum zajmujące się świadczeniem usług na rzecz niepełnosprawnych mieszkańców Warszawy. Na bazie dotychczasowych doświadczeń, w roku 2011 podjęto działania mające na celu usprawnienie obsługi interesantów zmieniając aranżację Sali obsługi interesantów na parterze budynku. Prace adaptacyjne umożliwiły lepsze zagospodarowanie przestrzeni i stworzenie poczekalni z miejscami siedzącymi dla oczekujących.

Przeprowadzony przez uprawnionych inspektorów przegląd budynków przy ul. Lipińskiej oraz ul. Andersa 5 potwierdził konieczność rozpoczęcia w 2012 roku prac przygotowawczych do przeprowadzenia drugiego etapu modernizacji budynku oraz przygotowania remontu biur przy ul. Andersa w związku z upływem 5 lat eksploatacji.

b) Informatyzacja i przetwarzanie danych

- Wdrożono strefę intranetową w lokalizacjach Lipińska 2 i Andersa 5
- Udoskonalono wiele procedur i procesów wspomagających działalność Centrum, w tym obsługę kancelarii i archiwum w systemie informatycznym.
- Przygotowano specyfikacje i zakupiono nowy sprzęt komputerowy dla lokalizacji przy Andersa 5
- Ze środków Funduszu Europejskiego zakupiono sprzęt, który pozwolił uruchomić stanowisko pracy dla osoby niewidomej w budynku przy ul. Andersa 5.
- Unowocześniono oprogramowanie umożliwiające sprawniejszą obsługę klientów Stołecznego Centrum Osób Niepełnosprawnych

c) Postępowania przetargowe i realizacja inwestycji

W roku 2011 WCPR nie dysponowało żadnymi środkami budżetowymi na inwestycje i nie realizowało żadnych zadań inwestycyjnych, natomiast administrowanie zasobami lokalowymi Centrum w siedzibie przy ul. Lipińskiej i Andersa oraz zapewnienie jego bieżącego funkcjonowania wymagało przeprowadzenia w 2011 r. 7 postępowań o udzielenie zamówienia publicznego, w tym: 5 w trybie przetargu nieograniczonego i 2 w trybie z wolnej ręki.

W efekcie zawarto umowy na łączną kwotę 2.055.912 zł. brutto, m.in. na:

- całoroczną ochronę osób, mienia i obiektów WCPR w 2012 r. – o wartości 139.080 zł,
- całoroczne kompleksowe sprzątanie i utrzymanie w czystości obiektów WCPR w 2012 r. - o wartości 119.484 zł.
- świadczenie usług medycznych przy orzekaniu o niepełnosprawności przez lekarzy specjalistów w 2012r. – przetarg nieograniczony w 11 częściach na łączną kwotę 489.254,
- świadczenie usług medycznych przy orzekaniu o niepełnosprawności przez drugich orzeczników w 2012r. – przetarg nieograniczony w 4 częściach na łączną kwotę 287.396,
- świadczenie usług pocztowych w roku 2011 – o wartości 280.000 zł oraz w okresie 2012-2014 (3 lata) – o wartości 600.000 zł

- sprzedaż i dostawa energii elektrycznej do obiektu przy ul. Lipińskiej w okresie 2012-2014 (3 lata) – o wartości 140.698 zł brutto.

WCPR zaopiniowało 15 wniosków o przydział środków inwestycyjnych z budżetu Miasta oraz zaopiniował 38 planów rzeczowo – finansowych wykorzystania środków inwestycyjnych składanych przez nadzorowane jednostki. Mimo znaczących nakładów nadal istnieje potrzeba corocznego asygnowania środków na modernizacje i remonty kapitalne budynków zajmowanych przez nadzorowane jednostki.

5. Jednostki nadzorowane

W 2011 roku Centrum sprawowało nadzór nad 53 jednostkami pomocy społecznej, w tym jednostkami niepublicznymi. W jednostkach publicznych zatrudnionych było łącznie 1844 pracowników; w tym w domach pomocy społecznej 1159 pracowników; zaś w placówkach opiekuńczo-wychowawczych 639 pracowników; z tego 69 było zatrudnionych na warunkach określonych ustawą Karta Nauczyciela.

Wykaz nadzorowanych przez Centrum jednostek znajduje się na stronie internetowej www.wcpr.pl w zakładce „jednostki nadzorowane”.

6. Plan finansowy i jego wykonanie

W 2011 roku WCPR realizowało zadania wykorzystując środki z budżetu m.st. Warszawy, środki otrzymane z budżetu Wojewody oraz środki z Unii Europejskiej. Zadania z zakresu rehabilitacji społecznej osób niepełnosprawnych wykonywane przez WCPR finansowane były ze środków Państwowego Funduszu Rehabilitacji Osób Niepełnosprawnych oraz miasta stołecznego Warszawy.

Pośród głównych zadań finansowanych ze środków Wojewody można wymienić funkcjonowanie Miejskiego Zespołu ds. Orzekania o Niepełnosprawności, pomoc cudzoziemcom objętych ochroną uzupełniającą, wydatki związane z pobytem dzieci cudzoziemskich w placówkach opiekuńczo-wychowawczych i rodzinach zastępczych, pokrycie wydatków na ubezpieczenie zdrowotne dla dzieci przebywających w rodzinnych domach dziecka.

W układzie klasycznym klasyfikacji budżetowej plan finansowy WCPR na 2011 rok i jego wykonanie w porównaniu do roku 2010 obrazuje poniższe zestawienie.

Dział/ Rozdział		Plan 31.12.2010	Wydatek 31.12.2010	Wykonanie 3/2	Plan 31.12.2011	Wydatek 31.12.2011	Wykonanie 6/5
1		2	3	4	5	6	7
758	Różne rozliczenia	0	0,00		2 045	2 045	100%
75814	Różne rozliczenia finansowe				2 045	2 045	100%
851	Ochrona zdrowia	25 647	25 599,60	100%	27 398	27 391	100%
85156	Składki na ubezpieczenie zdrowotne oraz świadczenia dla osób nieobjętych obowiązkiem ubezpieczenia zdrowotnego	25 647	25 599,60	100%	27 398	27 391	100%

852	Pomoc społeczna	44 973 651	44 440 108	99%	46 921 653	46 410 689	99%
85201	Placówki opiekuńczo-wychowawcze	4 639 008	4 352 649,42	94%	4 682 561	4 516 204	96%
85202	Domy pomocy społecznej	11 761 214	11 759 723,98	100%	16 837 013	16 834 101	100%
85204	Rodziny zastępcze	17 450 157	17 435 460,20	100%	18 150 925	17 982 375	99%
	1	2	3	4	5	6	7
85213	Składki na ubezpieczenie zdrowotne opłacane za osoby pobierające. niektóre świadczenia z pomocy społecznej, niektóre świadczenia rodzinne	600	599,40	100%	400	399	100%
85218	Powiatowe centra pomocy rodzinie	10 080 172	9 922 425,69	98%	6 812 840	6 653 727	98%
	wydatki bieżące	6 872 872	6 715 403,62	98%	6 812 840	6 653 727	98%
	wydatki inwestycyjne	3 207 300	3 207 022,07	100%			
85220	Mieszkania chronione, ośrodki interwencji kryzysowej	42 500	17 001,81	40%	22 914	15 290	67%
85231	Pomoc dla uchodźców	1 000 000	952 247,25	95%	415 000	408 591	98%
853	Pozostałe zadania z zakresu pomocy społecznej	10 140 096	8 810 290,74	87%	9 925 209	9 122 443	92%
85311	Rehabilitacja zawodowa i społeczna osób niepełnosprawnych	816 328	763 916,17	94%	813 024	755 870	93%
85321	Zespoły do spraw orzekania o niepełnosprawności	1 886 778	1 801 855,86	95%	1 977 425	1 942 333	98%
85395	Pozostała działalność	7 436 990	6 244 518,71	84%	7 134 760	6 424 240	90%
RAZEM		55 139 394	53 275 998	97%	56 876 305	55 562 568	98%

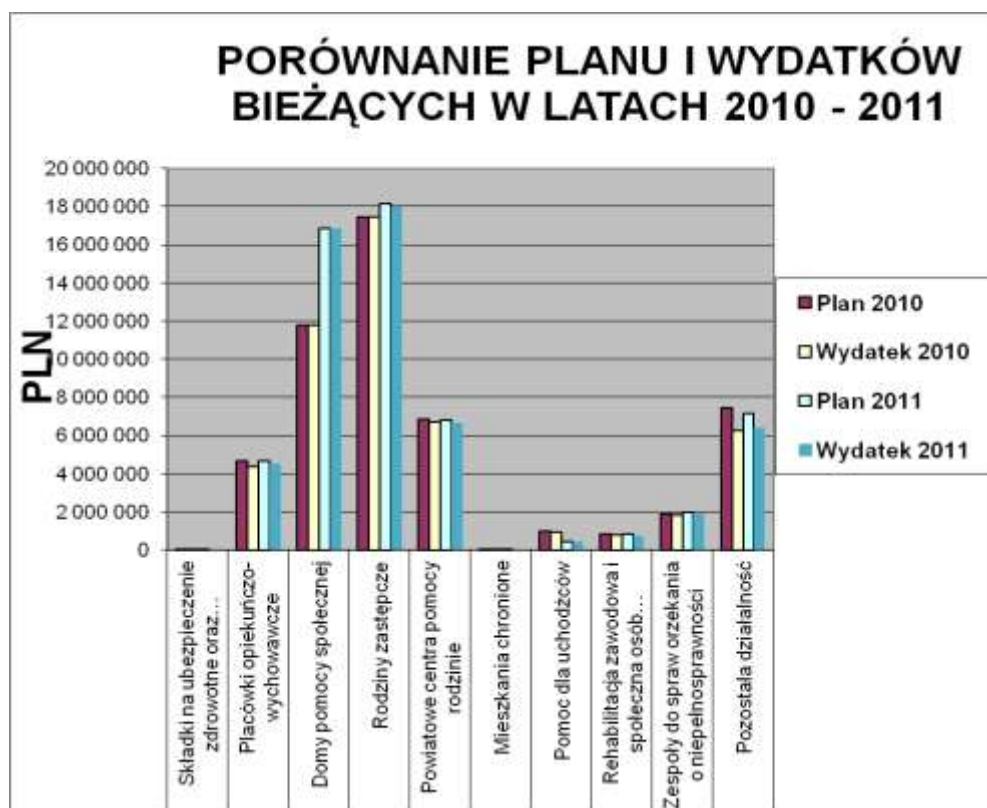
Porównując wydatki w latach 2010-2011 należy zwrócić uwagę na następujące aspekty. Wzrost wydatków w rozdziale 85201 o kwotę 163.555 wynika głównie z pełnego uruchomienia i obłożenia 10 placówek typu rodzinnego oraz większej liczby świadczeń wypłacanych usamodzielnianym wychowankom placówek opiekuńczo wychowawczych. W przypadku rozdziału 85202 – Domy Pomocy Społecznej wzrost wydatków o kwotę 5.074.377 zł spowodowany jest dużą liczbą osób umieszczanych w DPS w innych powiatach oraz większymi kosztami jednostkowymi za pobyt mieszkańców m.st. Warszawy w domach pomocy społecznej w innych powiatach, w związku z ich rejestracją. Wynika to z ograniczonej liczby miejsc w DPS zlokalizowanych na obszarze m.st. Warszawy, w stosunku do zwiększających się potrzeb. W ramach wydatków związanych z opieką nad dziećmi umieszczonymi w rodzinach zastępczych odnotowano wzrost wydatków o 546.915 zł, co spowodowane było większą

liczbą dzieci umieszczonych w tej formie pieczy oraz związaną z tym większą liczbą i kwotą wypłaconych świadczeń.

Rok 2011 był kolejnym rokiem funkcjonowania WCPR w ramach znowelizowanej ustawy o pomocy społecznej, regulującej zasady objęcia opieką cudzoziemców wymagających ochrony uzupełniającej. Po dwóch pierwszych latach aktywniejszego korzystania przez cudzoziemców z tej formy pomocy. W roku 2011 odnotowano znaczny spadek liczby osób z niej korzystających. Skutkiem tego był spadek wydatków w rozdziale 85231 – Pomoc dla uchodźców o kwotę 543.656 zł. Świadczenia w tym rozdziale w pełnej wysokości finansowane były ze środków budżetu państwa – wojewody.

Warszawskie Centrum Pomocy Rodzinie w 2011 r. w pełnym zakresie kontynuowało realizację rozpoczętego w 2008 r. programu współfinansowanego ze środków Unii Europejskiej „Integracja Dla Samodzielności.”

Porównanie wielkości planowanych i zrealizowanych wydatków, w wybranych rozdziałach w latach 2010 – 2011 w ramach wydatków bieżących prezentuje poniższy wykres.



II Realizacja zadań merytorycznych

1. Informacje ogólne i organizacyjne.

W 2011 roku Warszawskie Centrum pomocy Rodzinie opracowało i wydało **9335** decyzji administracyjnych, w tym m.in:

- 1254 decyzje dotyczące ponoszenia opłat za pobyt dziecka w placówce opiekuńczo – wychowawczej,
- 5439 decyzji w sprawie domu pomocy społecznej,
- 1454 decyzji dotyczyło rodzin zastępczych,
- 866 decyzji dotyczących usamodzielnionych wychowanków,

Odwołanie od decyzji do Samorządowego Kolegium Odwoławczego złożyły 97 osób. SKO 29 decyzji uchyliło.

W minionym roku Dyrektor Centrum wydał 67 zarządzeń w sprawach wewnętrznych WCPR oraz w sprawach dotyczących jednostek nadzorowanych.

2.Zaspokajanie potrzeb mieszkańców m. st. Warszawy na usługi z zakresu opieki stacjonarnej.

W 2011 roku **690** osób zwróciło się do WCPR o umieszczenie w domu pomocy społecznej.

Wnioski o umieszczenie w domach pomocy społecznej w zależności od typu domu

TYP DOMU	Liczba wniosków o umieszczenie w DPS przyjętych w 2008r.	Liczba wniosków o umieszczenie w DPS przyjętych w 2009r.	Liczba wniosków o umieszczenie w DPS przyjętych w 2010r.	Liczba wniosków o umieszczenie w DPS przyjętych w 2011r.
dla osób w podeszłym wieku	229	191	214	214
dla przewlekle somatycznie chorych	223	240	260	348
dla przewlekle psychicznie chorych	90	90	100	90
dla dzieci i młodzieży niepełnosprawnej intelektualnie	10	8	9	9
dla dorosłych niepełnosprawnych intelektualnie	24	28	39	29
RAZEM:	576	557	622	690

Wnioski o umieszczenie w domu pomocy społecznej rozpatrzone i wydano stosowne decyzje: 447 o skierowaniu i umieszczeniu w domu pomocy społecznej, 20 tylko o umieszczeniu w DPS, 207 tylko o skierowaniu do DPS i 14 decyzji odmownych.

W ciągu ostatnich 4 lat zaobserwowano wzrost liczby wniosków w sprawie skierowania do domów pomocy społecznej, szczególnie dla osób przewlekle somatycznie chorych.

Jednocześnie do Centrum wystąpiło **49 osób** o skierowanie do Krajowego Ośrodka Mieszkalno-Rehabilitacyjnego dla Osób Chorych na Stwardnienie Rozsiane w Dąbku. Wnioski te rozpatrzone i wydano **48 decyzji o skierowaniu** do tej placówki (w jednym przypadku postępowanie zostało umorzone przez Marszałka Województwa). Wnioski o skierowanie do Ośrodka Rehabilitacyjnego przekazywane są wraz z decyzją o skierowaniu do Departamentu Zdrowia Urzędu Marszałkowskiego Województwa Mazowieckiego przy ul. Brechta 3 w Warszawie, który wydaje decyzję o odpłatności i umieszczeniu we wskazanym Ośrodku.

Z powodu braku miejsc w domach odpowiedniego typu na terenie Warszawy – Centrum wystąpiło w **158** sprawach z prośbą o umieszczenie w domach pomocy społecznej na terenie innych powiatów. Uzyskano zgodę na umieszczenie dla wszystkich osób, głównie chorych psychicznie i niepełnosprawnych intelektualnie. Inne powiaty zwróciły się do nas w **16** sprawach dotyczących umieszczenia ich mieszkańców w domach pomocy społecznej

w Warszawie – w 6 sprawach wydano zgodę na umieszczenie w placówce, w 10 przypadkach odmówiono przyjęcia z uwagi na brak miejsc.

Osoby oczekujące na dom pomocy społecznej w latach 2009 - 2011

Typ domu	Liczba domów	Liczba miejsc w 2011r.	Liczba osób oczekujących na dom pomocy społecznej na 31.12.2009r.			Liczba osób oczekujących na dom pomocy społecznej na 31.12.2010r.			Liczba osób oczekujących na dom pomocy społecznej na 31.12.2011r.		
			Ogółem	w WCP R	w DP S	Ogółem	w WCP R	w DP S	Ogółem	w WCP R	w DP S
dla osób w podeszłym wieku	7	604	78	8	70	63	7	56	88	25	63
dla przewlekle somatycznie chorych	7	741	105	9	96	139	8	131	208	39	169
dla przewlekle psychicznie chorych	1	200	47	13	34	55	14	41	55	18	37
dla dzieci i młodzieży niepełnosprawnych intelektualnie	2	237	3	2	1	1	1	0	0	0	0
dla dorosłych niepełnosprawnych intelektualnie	1	30	16	4	12	16	3	13	20	11	9
RAZEM:	18	1812	249	36	213	274	33	241	371	93	278

Wskazana w powyższym zestawieniu liczba osób oczekujących na miejsce w domu pomocy społecznej wynika z kilku przesłanek:

Po pierwsze:

- z braku miejsc w placówkach specjalistycznych, tj. dla osób przewlekle psychicznie chorych oraz dla osób niepełnosprawnych intelektualnie

Po drugie:

- ze zwiększającej się liczby wniosków dotyczących skierowania do domów pomocy społecznej dla osób w podeszłym wieku i przewlekle somatycznie chorych.

Inicjatywy na rzecz Mieszkańców DPS

W dniu 19 października 2011r., Warszawskie Centrum Pomocy Rodzinie wraz z Centrum Usług Socjalnych i Szkolenia Kadr Pomocy Społecznej „Ośrodek Nowolipie” oraz Centrum Alzheimer, zorganizowało XII Przegląd Twórczości Artystycznej Mieszkańców

Domów Pomocy Społecznej m.st. Warszawy, który odbył się w siedzibie Centrum Alzheimerza przy Al. Wilanowskiej 258 w Warszawie. W imprezie wzięli udział przedstawiciele 18 domów pomocy społecznej oraz Centrum Usług Socjalnych i Szkolenia Kadr Pomocy Społecznej „Ośrodek Nowolipie”. Program Przeglądu przewidywał prezentację dorobku Mieszkańców. Zaprezentowany repertuar był szeroki: od adaptacji literatury pięknej, po autorskie scenariusze mieszkańców i terapeutów oraz występy muzyczne.

3.Opieka w placówkach opiekuńczo-wychowawczych nad dziećmi całkowicie lub częściowo pozbawionymi opieki rodziców.

Skierowania do placówek opiekuńczo-wychowawczych

W 2011 roku do warszawskich placówek opiekuńczo-wychowawczych przyjęto **803** małych dzieci. Łącznie w 28 jednostkach objętych opieką było **1687 wychowanków**. Centrum wydało dla małych dzieci przyjętych na podstawie postanowienia Sądu lub wniosku rodziców czy opiekunów prawnych **599 Skierowań**, głównie do placówek interwencyjnych oraz wielofunkcyjnych.

Ponadto dla małych dzieci przyjętych do placówek opiekuńczo-wychowawczych na wnioski takich służb jak Policja, Straż Miejska itp. wydano **236 Zawiadomień** o objęciu dziecka opieką, głównie dla małych dzieci powyżej 11 roku życia. Były to tzw. pobyty interwencyjne trwające od kilku godzin do kilku dni. Z ogólnej liczby Zawiadomień 89 zostało wydanych dla dzieci pochodzących spoza terenu m.st. Warszawy.

Porozumienia

W 2011 roku ze względu na konieczność zmniejszania limitów miejsc w warszawskich placówkach opiekuńczo-wychowawczych oraz zwiększoną liczbą dzieci pozbawionych częściowo lub całkowicie opieki rodzicielskiej, WCPR w sprawie 11 małych dzieci wystąpiło do innych powiatów z prośbą o przyjęcie ich do placówek opiekuńczo-wychowawczych, z czego 10 wniosków zostało rozpatrzonych pozytywnie. Na pokrycie kosztów pobytu dzieci zostały zawarte z tymi powiatami porozumienia. W 2011r. WCPR realizowało ich 38.

W 2011 roku WCPR przygotowało 38 porozumień w sprawie ponoszenia wydatków utrzymania małych dzieci pochodzących spoza terenu m.st. Warszawy, a przebywających w warszawskich placówkach opiekuńczo-wychowawczych, które zostały następnie podpisane przez obydwie strony. Na dzień 31.12.2011r. 7 spraw było nadal w toku.

Ponadto w 2011 roku Centrum odpowiedziało odmownie na 52 wnioski przesłane z innych powiatów o umieszczenie małych dzieci w warszawskiej placówce opiekuńczo-wychowawczej.

W przypadku 14 małych dzieci tutaj Centrum uznało się za niewłaściwe w sprawie zapewnienia im opieki i na tej podstawie postanowienia Sądu o umieszczeniu małego dziecka w placówce zostały przekazane do realizacji przez inne powiaty.

Decyzje w sprawie ponoszenia odpłatności za pobyt w placówce

Rada miasta stołecznego Warszawy na wniosek Warszawskiego Centrum Pomocy Rodzinie podjęła uchwałę, która zmieniła warunki częściowego lub całkowitego zwalniania rodziców lub opiekunów prawnych z ponoszenia opłaty za pobyt dziecka lub osoby pełnoletniej w placówce. Obecnie zawiera je Uchwała Nr XVII/332/2011 z dnia 16 czerwca 2011 roku w sprawie określenia warunków częściowego lub całkowitego zwalniania z opłaty za pobyt dziecka lub osoby pełnoletniej w całodobowej placówce opiekuńczo-

wychowawczej. W 2011r WCPR wydało **736** decyzji ustalających opłatę za pobyt dziecka lub osoby pełnoletniej w placówce oraz zwalniające osoby zobowiązane do jej ponoszenia z czego 86% były to decyzje zwalniające z ponoszenia opłat.

Od każdej decyzji administracyjnej przysługuje stronie prawo do wniesienia **odwołania**. W 2011 roku skorzystały z niego **22 osoby**. W większości spraw Samorządowe Kolegium Odwoławcze utrzymało w mocy zaskarżone decyzje.

Zespoły ds. okresowej oceny sytuacji dziecka w placówce

Zgodnie z zapisami rozporządzenia Ministra Pracy i Polityki Społecznej z dnia 19 października 2007 roku w sprawie placówek opiekuńczo-wychowawczych (Dz. U. Nr 201, poz. 1455) pracownicy Centrum są członkami Zespołów ds. okresowej oceny sytuacji dziecka w placówce. Podczas posiedzeń omawiana jest sytuacja poszczególnych wychowanków oraz ustalane są dalsze kierunki w pracy z dzieckiem oraz jego rodziną. W 2011 roku pracownicy WCPR uczestniczyli w posiedzeniach **307 Zespołów**. Cztery z nich miały miejsce w placówkach znajdujących się na terenie innych powiatów tj. piaseczyńskiego (1), węgrowskiego (1), otwockiego (2).

Ośrodki adopcyjno – opiekuńcze

Na terenie m. st. Warszawy funkcjonuje 5 ośrodków adopcyjno – opiekuńczych, w tym 4 ośrodki niepubliczne, nad którymi Centrum sprawuje nadzór.

Zadaniem ośrodków adopcyjno-opiekuńczych jest m.in. pozyskiwanie kandydatów na rodziny zastępcze oraz umieszczanie w nich dzieci z nieuregulowaną sytuacją prawną lub dzieci z uregulowaną sytuacją prawną, dla których trudno jest znaleźć rodzinę adopcyjną. W zakresie tej działalności WCPR utrzymuje stały kontakt z ośrodkami.

Pracownicy Centrum uczestniczył w komisji kwalifikacyjnej ds. Kandydatów na Zawodowe Rodziny Zastępcze powoływanej przez Publiczny Ośrodek Adopcyjno-Opiekuńczy w Warszawie.

Przedstawiciel WCPR uczestniczył również w spotkaniach zorganizowanych przez Publiczny Ośrodek Adopcyjno-Opiekuńczy oraz Ośrodek Rodzinnej Opieki Zastępczej Towarzystwa Nasz Dom dla kandydatów na rodziców zastępczych i adopcyjnych w celu omówienia zagadnień związanych z prawami i obowiązkami rodziców zastępczych, form rodzinnej opieki zastępczej oraz zasad finansowania zawodowych rodzin zastępczych i placówek rodzinnych.

Ponadto ośrodki po przeszkoleniu kandydatów na rodziny zastępcze kontaktują się z WCPR w celu uzyskania informacji, czy w pieczy na terenie Warszawy przebywają dzieci, które oczekują lub w najbliższym czasie zostaną zakwalifikowane do umieszczenia w rodzinie zastępczej lub adopcyjnej.

Standardem pracy WCPR jest informowanie ośrodków adopcyjno-opiekuńczych o nowoprzyjętych dzieciach, które są rodzeństwem dzieci przekazanych wcześniej do adopcji. Postępowanie to umożliwia nawiązanie przez ośrodek kontaktu z placówką opiekuńczo-wychowawczą i podjęcie wspólnie decyzji dotyczącej ewentualnego łączenia rodzeństwa w rodzinie adopcyjnej.

Usamodzielnienia

W 2011 roku pracownicy zajmujący się sprawami usamodzielnianych wychowanków opuszczających placówki opiekuńczo-wychowawcze, placówki edukacyjne i resocjalizacyjne prowadzili łącznie **339** postępowań administracyjnych, z czego 78 zakończyło się przyznaniem pomocy pieniężnej na kontynuowanie nauki, 18 przyznaniem pomocy

pieniężnej na usamodzielnienie, 48 przyznaniem pomocy na zagospodarowanie w formie rzeczowej. W 25 przypadkach odmówiono udzielenia pomocy, 20 wychowanków nie dopełniło formalności i wszczęte postępowanie zostało umorzone. Ponadto w 2011 roku wydano łącznie 49 decyzji dotyczących udzielenia pomocy w formie pobytu w mieszkaniu chronionym 39 wychowankom, z których 1 był wychowankiem rodziny zastępczej, 38 zaś było wychowankami placówek opiekuńczo–wychowawczych.

W 2011 roku **dwóch** wychowanków **odwołało się od decyzji** dotyczącej odmowy przyznania wnioskowanego świadczenia. Sprawy zostały przekazane do Samorządowego Kolegium Odwoławczego, które utrzymało w mocy zaskarżone decyzje.

Placówki edukacyjne oraz resocjalizacyjne w 2010 roku zgłosiły do usamodzielnienia na 2011 rok 53 wychowanków (w przypadku 26 WCPR nie zostało poinformowane o skreśleniu ich z listy wychowanków). W roku 2011 na rok 2012 do usamodzielniania zostało zgłoszonych 42 wychowanków placówek edukacyjnych i resocjalizacyjnych oraz 82 placówek opiekuńczo–wychowawczych.

Warszawskie Centrum Pomocy Rodzinie w 2011 roku zwróciło się do Ministerstwa Pracy i Polityki Społecznej z prośbą o przekazanie stanowiska w sprawie zatwierdzania przez Dyrektora Centrum programów usamodzielnienia przekazywanych po terminie, o którym mowa w ustawie z dnia 12 marca 2004r. o pomocy społecznej oraz rozporządzenia Ministra Polityki Społecznej z dnia 23 grudnia 2011r. w sprawie udzielania pomocy na usamodzielnienie, kontynuowanie nauki oraz zagospodarowanie oraz w sprawie udzielania pomocy kierowanej do pełnoletnich usamodzielnianych wychowanków młodzieżowych ośrodków socjoterapii, młodzieżowych ośrodków wychowawczych, specjalnych ośrodków wychowawczych, specjalnych ośrodków szkolno-wychowawczych, schronisk dla nieletnich, zakładów poprawczych oraz wychowanków pieczy zastępczej, w tym placówek opiekuńczo–wychowawczych w związku z wejściem z dniem 01.01.2012r. ustawy z dnia 9 czerwca 2011r. o wspieraniu rodziny i systemie pieczy zastępczej.

4. Rodziny zastępcze i indywidualne programy usamodzielnienia wychowanków rodzin zastępczych.

a) zawodowe rodziny zastępcze

W 2011 roku na terenie Warszawy funkcjonowało 15 zawodowych rodzin zastępczych. Dwie rodziny rozpoczęły działalność w roku sprawozdawczym. Rodziny te obejmowały łącznie opieką 61 dzieci.

W 2011 roku WCPR wydało **76 decyzji** przyznających zawodowym rodzinom zastępczym pomoc pieniężną. Na podstawie **28 decyzji** przyznano jednorazowe świadczenie pieniężne na pokrycie niezbędnych wydatków związanych z potrzebami przyjmowanego do rodziny dziecka.

Ponadto w zawodowych rodzinach zastępczych zostało zorganizowanych **27 spotkań**, w których oprócz pracownika Centrum uczestniczyli przedstawiciele ośrodków adopcyjno-opiekuńczych w Warszawie oraz Ośrodka Wsparcia Rodzinnej Opieki Zastępczej PORT mających na celu szczegółowe omówienie sytuacji każdego dziecka. W konsekwencji Centrum wystąpiło do Sądu z dziesięcioma wnioskami o pozbawienie rodziców władzy rodzicielskiej. W sześciu przypadkach Sąd pozbawił rodziców władzy rodzicielskiej, a ich opiekunem prawnym został ustanowiony pracownik WCPR. Obecnie dzieci przebywają w rodzinach adopcyjnych.

W związku z rosnącymi potrzebami m.st. Warszawy w zakresie konieczności zapewnienia opieki w pieczy zastępczej jego małoletnim mieszkańcom, WCPR zwróciło się

z prośbą o przekazanie na potrzeby zawodowych rodzin zastępczych lub rodzinnych domów dziecka lokalów z zasobów Dzielnic. Udało się pozyskać 6 mieszkań, z czego 2 z dzielnicy Mokotów, 1 z dzielnicy Śródmieście, 2 z dzielnicy Wola, 1 z dzielnicy Bielany. W dwóch mieszkaniach funkcjonują zawodowe rodziny zastępcze pełniące funkcję pogotowia rodzinnego, w jednym mieszkaniu od stycznia 2012 roku funkcjonować będzie rodzinny dom dziecka. Pozostałe mieszkania zostaną przekazane w 2012 roku.

a) niezawodowe rodziny zastępcze

W minionym roku Centrum współpracowało z **1377** rodzinami zastępczymi spokrewnionymi i niespokrewnionymi zamieszkałymi na terenie Warszawy. Z tej liczby **206** rodzin zostało ustanowionych w **2011** roku. Strukturę rodzin zastępczych ze względu na stosunek pokrewieństwa do dziecka obrazuje poniższe zestawienie:

Liczba niezawodowych rodzin zastępczych w Warszawie (wg. typów)

<i>Typy rodzin zastępczych</i>	Liczba rodzin	Liczba dzieci w tych rodzinach
<i>rodziny spokrewnione</i>	1209	1464
<i>rodziny niespokrewnione</i>	168	198
OGÓŁEM	1377	1662

Sprawy rodzin zastępczych rozpatrywane są w drodze postępowań administracyjnych, zakończonych wydaniem stosownych decyzji.

W **2011r.** WCPR wydało ogółem **1.454** decyzji administracyjnych w tym dotyczących:

- przyznania i zmian wysokości kwoty pomocy pieniężnej na częściowe pokrycie kosztów utrzymania dziecka umieszczonego w rodzinie zastępczej - **800** decyzji,
- przyznania pomocy pieniężnej na częściowe pokrycie kosztów utrzymania pełnoletniego wychowanka w rodzinie zastępczej, do czasu ukończenia szkoły, której był uczniem w dniu osiągnięcia pełnoletności – **185** decyzji,
- przyznania jednorazowego świadczenia pieniężnego na pokrycie niezbędnych wydatków związanych z potrzebami przyjmowanego do rodziny zastępczej dziecka – **126** decyzji,
- odstąpienia od dochodzenia zwrotu świadczeń nienależnie pobranych przez rodziny zastępcze oraz orzeczenia o zwrocie świadczeń nienależnie pobranych przez rodziny zastępcze – **16** decyzji,
- ustalenia odpłatności, odstąpienia od ustalenia odpłatności, zwolnienia z ponoszenia odpłatności oraz zmian ustalonej opłaty za pobyt małoletnich umieszczonych w rodzinach zastępczych od ich rodziców biologicznych – **164** decyzje,
- uchylenia decyzji dotyczących pomocy pieniężnej z powodu zaprzestania sprawowania funkcji rodziny zastępczej – **150** decyzji,
- innych postępowań – **13** decyzji,

Na podstawie uchwały Rady m.st. Warszawy dot. wprowadzenia od 14.08.2008r. bezpłatnych przejazdów dla dzieci z rodzin zastępczych środkami komunikacji miejskiej w minionym roku WCPR wydało **165** zaświadczeń upoważniających do korzystania z ulgi.

W 2011 r. Centrum ponosiło wydatki na utrzymanie **243 dzieci pochodzących z Warszawy** umieszczonych w rodzinach zastępczych na terenie innych powiatów na podstawie **porozumień** realizowanych z 83 powiatami.

Również dzieci z innych powiatów przebywały w rodzinach zastępczych mieszkających w Warszawie. W 2011 r. były realizowane porozumienia w sprawie ponoszenia wydatków na 175 dzieci pochodzących z terenu 81 powiatów.

b)indywidualne programy usamodzielnień wychowanków rodzin zastępczych.

Warszawskie Centrum Pomocy Rodzinie realizuje zadanie własne powiatu jakim jest przyznawanie pomocy pieniężnej na usamodzielnienie oraz na kontynuowanie nauki osobom opuszczającym rodziny zastępcze, placówki opiekuńczo – wychowawcze typu rodzinnego i socjalizacyjnego, domy pomocy społecznej dla dzieci i młodzieży niepełnosprawnych intelektualnie, domy dla matek z małoletnimi dziećmi i kobiet w ciąży oraz schroniska dla nieletnich, zakłady poprawcze, specjalne ośrodki wychowawcze, specjalne ośrodki szkolno-wychowawcze, młodzieżowe ośrodki socjoterapii oraz pomoc w integracji ze środowiskiem osób mających trudności w przystosowaniu się do życia (zwanym usamodzielnianymi).

Osoba, która osiągnęła pełnoletniość, uzyskała status osoby usamodzielnianej, zadeklarowała wolę przystąpienia do realizacji indywidualnego programu usamodzielnienia zostaje objęta pomocą mającą na celu jej życiowe usamodzielnienie i integrację ze środowiskiem przez pracę socjalną, a także pomocą finansową przeznaczaną na:

- usamodzielnienie- jest to jednorazowa pomoc pieniężna, której wysokość (od 100% do 400% podstawy tj. od 1647zł do 6588zł) jest uzależniona od rodzaju placówki lub rodziny zastępczej jaką opuszcza wychowanek i okresu pobytu w zastępczej formie opieki;
- kontynuowanie nauki - jest to comiesięczna pomoc pieniężna dla osoby kontynuującej naukę w gimnazjum, szkole ponadpodstawowej, szkole ponadgimnazjalnej lub wyższej; pomoc ta wynosi 30% podstawy, tj. 494,10zł. Pomoc ta jest przyznawana na czas nauki, do czasu jej ukończenia, nie dłużej niż do ukończenia przez osobę usamodzielnianą 25 lat. Pomoc ta nie jest zależna od trybu nauki.

Ponadto usamodzielniani otrzymują pomoc w:

- w uzyskaniu odpowiednich warunków mieszkaniowych, w tym pomoc na usamodzielnienie z przeznaczeniem na poprawę warunków mieszkaniowych, pomoc na zagospodarowanie w formie rzeczowej, pomoc w formie miejsca w mieszkaniu chronionym; pomoc w opiniowaniu i popieraniu wniosków dotyczących ubiegania się o lokal mieszkalny z zasobów mieszkaniowych m.st. Warszawy
- w uzyskaniu zatrudnienia (pomoc niematerialna w formie poradnictwa, skierowań do uczestnictwa w programach, szkoleniach, kursach m.in. w ramach Projektu EFS „Integracja dla samodzielności” realizowanego przez Centrum, skierowań do urzędów, organizacji pozarządowych działających na rynku pracy)
- na zagospodarowanie w formie rzeczowej (udzielana w miejscu osiedlenia się wychowanek), maksymalna wartość tej pomocy wynosi 4941zł, a w jej skład mogą

wchodzić materiały niezbędne do przeprowadzenia remontu, adaptacji mieszkania, urządzenia i artykuły domowe, pomoce naukowe, sprzęt rehabilitacyjny.

Centrum współpracuje z innymi Powiatowymi Centrami Pomocy Rodzinie, Miejskimi Ośrodkami Pomocy Rodzinie, Ośrodkami Pomocy Społecznej w zakresie realizacji usamodzielnień wychowanków pochodzących z Warszawy, zamieszkałych poza Warszawą, bądź zamieszkujących i osiedlających się w Warszawie, a pochodzących z innych powiatów, właściwych do udzielania pomocy materialnej w zakresie usamodzielnienia.

W Centrum w 2011 r. **udzielono pomocy 765 pełnoletnim wychowankom**, którzy opuścili rodzinę zastępczą lub placówkę i przystąpili do realizacji indywidualnego programu usamodzielnienia, lub w 2011r. ukończyli jego realizację.

Najliczniejszą grupę stanowili usamodzielniani wychowankowie rodzin zastępczych korzystający z pomocy pieniężnej na kontynuowanie nauki. Osoby, które otrzymały lokale mieszkalne bądź lokale mieszkalne w których zamieszkują otrzymały dodatkowo pomoc z przeznaczeniem na poprawę warunków mieszkaniowych. Informacje o formie pomocy zawierają poniższe zestawienia.

5. INTEGRACJA CUDZOZIEMCÓW

Pomoc w procesie integracji cudzoziemców legitymujących się statusem uchodźcy lub ochroną uzupełniającą jest realizowana w ramach indywidualnych programów integracyjnych. Jest to zadanie z zakresu administracji rządowej, koordynowane i finansowane przez Wojewodę Mazowieckiego. Zasady i tryb udzielania wsparcia tej grupie cudzoziemców objętych ochroną w naszym kraju określa rozdział 5 ustawy o pomocy społecznej z dnia 12 marca 2004 r. *o pomocy społecznej* wraz z aktami wykonawczymi.

Celem działań podejmowanych przez Warszawskie Centrum Pomocy Rodzinie jest zapewnienie wszechstronnego wsparcia tej grupie cudzoziemców, zamieszkałych na terenie Warszawy w początkowym etapie ich życia w Polsce.

Narzędziem służącym temu celowi jest Indywidualny Program Integracji, tj. pisemna umowa między osobą korzystającą z pomocy i powiatowym centrum pomocy rodzinie, określająca wzajemne zobowiązania oraz sposób współdziałania, umożliwiający w miarę możliwości pełną integrację cudzoziemca i jego rodziny. Czas trwania programu integracyjnego nie może przekraczać 12 miesięcy.

Przyznawana pomoc obejmuje:

- świadczenia pieniężne, z przeznaczeniem na bieżące utrzymanie oraz pokrycie wydatków związanych z nauką języka polskiego, w wysokości od 446 do 1 175 zł mies. (w zależności od liczby osób w rodzinie oraz okresu realizacji IPI),
- opłacenie składki na powszechne ubezpieczenie zdrowotne,
- pracę socjalną oraz specjalistyczne poradnictwo, obejmujące w szczególności poradnictwo prawne, psychologiczne i rodzinne.
- możliwość skorzystania z oferty projektu „Integracja dla samodzielności”, realizowanego przez WCPR, współfinansowanego z Europejskiego Funduszu Społecznego.

W 2011 r. Warszawskie Centrum Pomocy Rodzinie wspierało w procesie integracji 98 osób uczestniczących w 64 programach.

Pomoc przyznawana cudzoziemcom

Formy pomocy	Liczba rodzin	Liczba osób którym przyznano świadczenie ma bieżące utrzymanie	Liczba świadczeń	Kwota świadczeń w zł
Zasiłki pieniężne na utrzymanie	64	98	562	408.591

Średni miesięczny koszt świadczenia dla 1 osoby wyniósł 650 zł.

Dane demograficzne:

Z pomocy Warszawskiego Centrum Pomocy Rodzinie w 2011 r. skorzystało 105 osób pochodzących m.in.:

- Rosji (nar. czeczeńskiej, inguskiej) – 19
- Białorusi – 14
- Iraku, Afganistanu - 5
- Iranu – 3
- Chin., Kuby, Uzbekistanu, Turkmenistanu, – po 2
- Dżibuti, Bangladeszu, Pakistanu, Nepalu, Wietnamu, Kongo, Libii, Sudanu, Somalii, Ugandy – po 1.

Struktura rodzin cudzoziemców

Typ rodziny	Liczba rodzin	Liczba osób w rodzinie*
Jednoosobowe gospodarstwa domowe	46	46
Małżeństwa z dziećmi	10	38
Samotni rodzice z dziećmi	7	19
Małżeństwa bezdzietne	1	2

*Uwzględniono także te osoby, które nie korzystały z pomocy w ramach IPI

Podejmowane działania:

Przyjęto 50 wniosków cudzoziemców o udzielenie pomocy w ramach indywidualnych programów integracji. Prowadzono postępowania polegające na rozeznaniu sytuacji uchodźców poprzez przeprowadzanie wywiadów środowiskowych z rodzinami, w konsekwencji których opracowywano 48 nowych indywidualnych programów integracyjnych. Kontynuowano realizację programów rozpoczętych w 2010 r.

Z cudzoziemcami realizującymi programy integracyjne prowadzono wszechstronną pracę socjalną, obejmującą m. in.:

- wsparcie w wypełnianiu dokumentów, załatwianiu spraw formalnych;
- zapoznanie z ofertą podmiotów wspierających cudzoziemców w procesie integracji;
- kierowanie na kursy języka polskiego i monitorowanie uczestnictwa w zajęciach;
- kierowanie do Urzędu Pracy; motywowanie do współpracy z doradcą zawodowym oraz badanie możliwości podnoszenia kwalifikacji zawodowych;
- zapoznanie z procedurą uzyskania pomocy medycznej w ramach ubezpieczenia zdrowotnego, pomoc w kontaktach ze służbą zdrowia; w razie potrzeby gwarantowanie

- ubezpieczenia w ramach IPI
- monitorowanie realizacji obowiązku szkolnego przez dzieci; pomoc w uzyskaniu miejsca w przedszkolu,
- pomoc w poszukiwaniu mieszkania, negocjowanie warunków najmu z właścicielami mieszkań, zapoznanie z procedurami ubiegania się o najem mieszkania z zasobów lokalowych m. st. Warszawy oraz wspieranie starań cudzoziemców w tym zakresie
- wspieranie w pozyskaniu pomocy rzeczowej lub finansowej z instytucji publicznych i organizacji pozarządowych,
- bieżącą współpracę z pracownikami Projektu „Integracja dla samodzielności”, działającymi na rzecz cudzoziemców oraz podmiotami mającymi wpływ na powodzenie procesu integracji cudzoziemców.

Z powodu nie wywiązywania się przez cudzoziemców ze zobowiązań zawartych w programach integracyjnych wstrzymano udzielanie pomocy w 9 przypadkach. Ponadto w 12 innych sprawach postępowanie administracyjne zakończono wydaniem decyzji o odmowie udzielenia pomocy integracyjnej (w tym m.in. z powodu złożenia wniosku o przyznanie pomocy po przekroczeniu ustawowego terminu, skazania prawomocnym wyrokiem sądu za przestępstwo popełnione umyślnie).

Do Samorządowego Kolegium Odwoławczego przekazano 11 spraw. Kolegium utrzymało w mocy 8 decyzji (w tym także w ramach odwołań złożonych w roku 2010). Pozostałe sprawy są w trakcie rozpatrywania.

Zorganizowano kolejną, dziesiątą edycję kwalifikacji rodzin cudzoziemców do najmu mieszkań, zagwarantowanych z zasobów mieszkaniowych m. st. Warszawy. W związku z tym pracownicy socjalni w drodze wywiadów środowiskowych rozeznali sytuację 58 wnioskodawców, co było podstawą pracy Komisji kwalifikacyjnej, która rekomendowała 5 rodzin cudzoziemców do najmu mieszkań komunalnych.

Uruchomiono pierwsze mieszkanie chronione dla cudzoziemców na bazie lokalu mieszkalnego, w który Uchwałą Rady Miasta wyposażono tut. Centrum.

6. Wypłata świadczeń.

W zakresie wypłaty świadczeń Centrum sporządzało sprawozdania, prowadziło sprawy egzekucji świadczeń nienależnie pobranych, prowadziło rozliczenia z innymi powiatami w zakresie zadań pomocy społecznej oraz wypłacało pomoc finansową różnego rodzaju.

W zakresie sprawozdawczości wykonano m.in. sprawozdania dla :

- MPiPS – sprawozdanie z udzielonych świadczeń z pomocy społecznej - sporządzone narastająco co kwartał (roczne i na koniec roku).
- Biuro Podatków i Egzekucji – sprawozdanie z wydanych rozstrzygnięć pieniężnych, do których nie stosuje się przepisów ustawy Ordynacja Podatkowa. Sprawozdanie sporządzone narastająco co kwartał.
- Zestawienia z wydatków wykonanych z projektu Integracja Dla Samodzielności – zestawienia sporządzone narastająco co kwartał.

Postępowanie egzekucyjne.

Wystawiono upomnienia i tytuły wykonawcze za niedopłaty z tytułu:

- odpłatności rodziców biologicznych za pobyt dziecka w placówce opiekuńczo-wychowawczej
- odpłatności rodziców biologicznych za pobyt dziecka w rodzinie zastępczej
- świadczeń nienależnie pobranych przez rodzinę zastępczą
- świadczeń nienależnie pobranych z kontynuacji nauki
- odpłatności rodziny za pobyt mieszkańca w domu pomocy społecznej

Rozliczenia z domami pomocy społecznej spoza powiatu warszawskiego.

Prowadzono rozliczenia ze 104 domami pomocy społecznej w zakresie odpłatności 789 mieszkańców na łączną kwotę – 16.834.101zł

Rozliczenia z tytułu zawieranych porozumień pomiędzy powiatami.

wydatki na porozumienia z tytułu umieszczenia dziecka w placówce opiekuńczo-wychowawczej – 1.096.757zł

wydatki na porozumienia z tytułu umieszczenia dziecka w rodzinie zastępczej – 2.247.035zł

Świadczenia z tytułu rodzin zastępczych.

Wyplacono 16 099 świadczeń na kwotę 13.549.545zł

Świadczenia dla pełnoletnich wychowanków.

Wyplacono pomoc pieniężną na usamodzielnienie dla 74 osób na kwotę 365.392zł;

pomoc pieniężną na kontynuowanie nauki dla 528 osób na kwotę 2.127.480zł;

pomoc na zagospodarowanie w formie rzeczowej dla 119 osób na kwotę 523.383zł

Świadczenia dla Cudzoziemców.

Pomoc dla cudzoziemców objęła 98 osób na kwotę 408.591zł

7.Finansowe formy wsparcia dla osób niepełnosprawnych.

Warszawskie Centrum Pomocy Rodzinie - Stołeczne Centrum Osób Niepełnosprawnych realizuje zadania z zakresu społecznej rehabilitacji osób niepełnosprawnych, określone ustawą z dnia 27 sierpnia 1997 r. o rehabilitacji zawodowej i społecznej oraz zatrudnianiu osób niepełnosprawnych.

Działania Centrum zmierzają do ograniczenia społecznych skutków niepełnosprawności głównie poprzez udzielanie niepełnosprawnym pomocy finansowej ze środków Państwowego Funduszu Rehabilitacji Osób Niepełnosprawnych, obejmujące w roku 2011 zawieranie i rozliczanie umów dotyczących dofinansowania przez m.st. Warszawę:

- a) uczestnictwa osób niepełnosprawnych i ich opiekunów w turnusach rehabilitacyjnych,
- b) zaopatrzenia w sprzęt rehabilitacyjny, przedmioty ortopedyczne i środki pomocnicze przyznawane osobom niepełnosprawnym na podstawie odrębnych przepisów,
- c) likwidacji barier architektonicznych, w komunikowaniu się i technicznych, w związku z indywidualnymi potrzebami osób niepełnosprawnych,
- d) kosztów tworzenia i działania warsztatów terapii zajęciowej.

Centrum zajmuje się również wydawaniem kart parkingowych dla osób niepełnosprawnych oraz dla instytucji zajmujących się ich rehabilitacją. Było również stroną porozumienia zawartego z Centrum Usług Socjalnych i Szkolenia Kadr Pomocy Społecznej "Ośrodek Nowolipie" w sprawie prowadzenia punktu informacyjnego programu Asystent Osoby Niepełnosprawnej.

Centrum przy realizacji zadań współpracuje z organizacjami pozarządowymi oraz Państwowym Funduszem Osób Niepełnosprawnych, z którego pochodzą środki przeznaczone na finansowe formy wsparcia osób niepełnosprawnych.

W minionym roku na zadania z zakresu rehabilitacji społecznej i zawodowej przeznaczono **16.368.290.00 zł** wykorzystano niej **16.101.970.23 zł**, co stanowi **98,372 %** środków.

Z ogółu środków, na finansowe wsparcie niepełnosprawnych w zakresie tylko rehabilitacji społecznej wydatkowano **14.219.027.23 zł. tj. 99.654 %**

Zadania z zakresu rehabilitacji zawodowej od stycznia 2008r. wykonuje Urząd Pracy m.st. Warszawy, Centrum jest jedynie realizatorem płatności w tym zakresie.

W tym zakresie na finansowe wsparcie niepełnosprawnych wydatkowano **1.882.943 zł tj. 89,663 %** planowanych środków.

Szczegółowe zestawienie podziału środków PFRON w 2011 roku przedstawiają poniższe tabele i wykresy:

I. Zadania z zakresu rehabilitacji zawodowej osób niepełnosprawnych (płatności realizowane przez Centrum)

Nazwa zadania	Podział środków wydanych przez PFRON	Środki wykorzystane	% wykorzystanych środków
Zwrot kosztów wyposażenia stanowisk pracy do potrzeb osób niepełnosprawnych	700.000 zł	691.899 zł	98,842%
Udzielenie osobom niepełnosprawnym dotacji na podjęcie działalności gospodarczej	900.000 zł	698.290 zł	77,587%
Zwrot kosztów szkoleń i instrumentów oraz usług rynku pracy	500.000 zł	492.754 zł	98,550%
razem	2.100.000 zł	1.882.943 zł	89.663%

II. Zadania z zakresu rehabilitacji społecznej osób niepełnosprawnych realizowane w całości przez WCPR

Nazwa zadania	Podział środków wydanych przez PFRON	Środki wykorzystane	% wykorzystanych środków
Dofinansowanie do uczestnictwa w turnusach rehabilitacyjnych osób niepełnosprawnych i ich opiekunów	1. 860.000,00 zł	1. 846.677.00 zł	99.283 %
Dofinansowanie kosztów działalności warsztatów terapii zajęciowej	7.427.592,00 zł	7.426.531.00 zł	99,985 %
Dofinansowanie likwidacji barier architektonicznych	1. 400.000,00 zł	1 399 672.00 zł	99.976 %
Dofinansowanie likwidacji barier w komunikowaniu się	500.000,00 zł	499. 977,23 zł	99.995 %
Dofinansowanie likwidacji barier technicznych	240.000,00 zł	240.000,00 zł	100 %
Dofinansowanie zaopatrzenia w sprzęt rehabilitacyjny, przedmioty ortopedyczne i środki pomocnicze	2.840. 698,00	2 806 170,00 zł	98,784 %
RAZEM	14. 268.290.00 zł	14.219.027.23 zł	99.654 %

Spośród form finansowego wspierania niepełnosprawnych niezmiennie największą popularnością cieszyły się dopłaty do turnusów rehabilitacyjnych. W roku 2011 - **5 639** osób ubiegało się o dofinansowanie do uczestnictwa w turnusach. Wysokość środków PFRON pozwoliła na dofinansowanie uczestnictwa dla **2 401** osób, jednak wypłacono je dla **2 198**

osób. Różnica ta wynika z rezygnacji z przyznanego dofinansowania, szczególnie gdy realizacja przypadła na sezon jesienno – zimowy(ostatni kwartał roku)

Ponadto m.st. Warszawa jest inicjatorem i organizatorem programu leczenia dzieci z mózgowym porażeniem dziecięcym. W ramach tego programu Centrum przeprowadziło rekrutację i skierowało dzieci do Ośrodka Rehabilitacyjno-Wypoczynkowego „SYRENA” w Mielnie. W roku 2011 zorganizowano cztery 21 dniowe turnusy, w których udział wzięło ogółem 47 dzieci z mózgowym porażeniem dziecięcym. Wszystkie wnioski w tej grupie zostały zrealizowane.

Strukturę beneficjentów ubiegających się o dofinansowanie uczestnictwa w turnusach rehabilitacyjnych wraz z opiekunami obrazują poniższa tabela i wykres:

dofinansowanie do uczestnictwa w turnusach rehabilitacyjnych	
liczba osób ubiegających się o dofinansowanie wraz z opiekunami	5 639
w tym liczba opiekunów	1 793
przyznane dofinansowania	2 401
wypłacone dofinansowania (liczba osób)	2 198
w tym dorośli niepełnosprawni	581
dzieci i młodzież	729
opiekunowie dorosłych	290
opiekunowie dzieci i młodzieży	598

Strukturę beneficjentów ubiegających się o pozostałe formy dofinansowań obrazują poniższe tabele. Z pomocy przeznaczonej na pokrycie części kosztów zakupu sprzętu rehabilitacyjnego, przedmiotów ortopedycznych i środków pomocniczych skorzystały 2196 osoby(w tym wnioski osób z końca roku poprzedniego).

dofinansowanie zaopatrzenia w sprzęt rehabilitacyjny, przedmioty ortopedyczne, i środki pomocnicze	
złożone wnioski	1854
wypłacone dofinansowania (liczba osób)	2196
w tym dla dzieci i młodzieży niepełnosprawnej	344

W 2011 roku WCPR - SCON przeprowadziło kontrole w zakresie realizacji postanowień umów dotyczących wykorzystania sprzętu ortopedycznego i rehabilitacyjnego. Przeprowadzono 6 kontroli w trakcie których sprawdzono: zakup urządzenia do koloroterapii, wózka do rugby, dwóch rowerków trójkołowych, urządzenia moto med oraz urządzenia NF. W trakcie kontroli nie stwierdzono nieprawidłowości i uchybień.

Niezmienną popularnością nadal cieszyła się możliwość dofinansowania zakupu sprzętu ułatwiającego niepełnosprawnym komunikowanie się ze światem zewnętrznym. Na dofinansowanie zakupu komputerów, lup, powiększalników, „czytaków ”, oraz innego sprzętu z katalogu przedmiotów likwidujących bariery w komunikowaniu się przeznaczono 499 977, 23 zł. dla 274 beneficjentów. Dużym zainteresowaniem cieszyło się również dofinansowanie do likwidacji barier technicznych (pralki, zmywarki, specjalne biurka). Wydano na ten cel 100 % środków tj. 240. 000,00 zł dla 257 osób.

Z pomocy finansowej na likwidację barier architektonicznych skorzystało 158 osób na łączną kwotę 1 399 672,00 zł. Likwidowane były bariery architektoniczne zarówno w mieszkaniach osób niepełnosprawnych jak i w miejscach ogólnodostępnych (np. podjazdy do klatek schodowych itp.).

Największą kwotę ze środków PFRON przeznaczono na sfinansowanie kosztów funkcjonowania warsztatów terapii zajęciowej 7.427.592,00 zł.

Zgodnie z przepisami m.st. Warszawa dotowało warsztaty kwotą 1 333.207 zł., co łącznie stanowiło środki w wys. 8 560 799 zł. Z kwoty tej wykorzystano 7 426 531 zł, co stanowi 86,750 % ogółu środków. Po uwzględnieniu środków samorządowych oraz środków własnych podmiotów prowadzących warsztaty udział pieniędzy Funduszu wyniósł 85 % .

Warsztaty terapii zajęciowej	
Koszty działania WTZ z uwzględnieniem wszystkich źródeł finansowania	8.771.205
w tym dofinansowanie ze środków PFRON	7.426.531
liczba uczestników wtz	502
kobiety niepełnosprawne uczestniczące w wtz	219
Młodzież niepełnosprawna uczestnicząca w wtz	68

W 2011 roku w Warszawie działało 15 warsztatów terapii zajęciowej, z ich oferty skorzystały 502 osoby, w tym 219 kobiet niepełnosprawnych, a 68 osób to niepełnosprawna młodzież. Najmniejszy WTZ oferował miejsca dla 20 uczestników, największy dla 60 WCPR- SCON w roku 2011 przeprowadziło we wszystkich WTZ kontrole problemowe. Celem kontroli było sprawdzenie frekwencji uczestników i potwierdzenie realizacji planu pracy. W skontrolowanych warsztatach nie stwierdzono nieprawidłowości w zakresie objętym kontrolą.

NAZWA WARSZTATU	ADRES WTZ	LICZBA UCZESTNIKÓW
Stowarzyszenie "AGIS"	02-555 Warszawa Al. Niepodległości 165	20
Stowarzyszenie "OTWARTE DRZWI"	03-448 Warszawa ul. Równa 10/3	25
Katolickie Stowarzyszenie Niepełnosprawnych Deotymy	01-441 Warszawa ul. Deotymy 41	35
Stowarzyszenie "POMOST"	03-291 Warszawa ul. Św. Wincentego 85	30
Fundacja Pomocy Ludziom Niepełnosprawnym	01-355 Warszawa ul. Konarskiego 60	35
Polskie Stowarzyszenie Na Rzecz Osób z Upośledzeniem Umysłowym	02-639 Warszawa ul. Głogowa 2B	28
Instytut Psychiatrii i Neurologii	02-957 Warszawa ul. Sobieskiego 9	39
Warszawski Oddział Terenowy Krajowego Towarzystwa Autyzmu	02-695 Warszawa ul. Orzycka 20	24
Towarzystwo Budownictwa Społecznego SELENUS	01-903 Warszawa ul. Marii Dąbrowskiej 15	35

Fundacja PERPETUUM MOBILE	01-780 Warszawa ul. Broniewskiego 9	30
" NOWA PRACA NIEWIDOMYCH "	00-465 Warszawa ul. 29 Listopada 10	36
Fundacja " DOM "	01-908 Warszawa ul. Wólczyńska 64	30
Stowarzyszenie " WIARA i NADZIEJA "	02-389 Warszawa Al. Bohaterów Września 7	30
DPS " NA PRZEDWIOŚNIU "	04-748 Warszawa ul. Przedwiośnie 1	60
Katolickie Stowarzyszenie Niepełnosprawnych Karolkowa	01-197 Warszawa ul. Karolkowa 71	45

W 2011r z powodu niewystarczającej ilości środków finansowych nie była realizowana forma aktywizacji społecznej niepełnosprawnych którą jest uczestnictwo w zajęciach sportowych, rekreacyjnych oraz imprezach kulturalnych i artystycznych.

Wydawanie Kart Parkingowych dla osób niepełnosprawnych oraz dla instytucji działających na rzecz tej grupy osób

Karta Parkingowa jest dokumentem, który uprawnia do nieodpłatnego parkowania w strefie płatnego parkowania na tzw. kopertach na terenie kraju i całej Europy.

W roku 2011 zostało wydanych 4203 kart parkingowych. WCPR wydało 286 wtórników kart oraz 903 przedłużeń kart, 3014 kart wydano po raz pierwszy.

W roku 2011 pracownicy Centrum w ramach współpracy brali udział również w spotkaniu z Seniorami i Członkami Koła Emerytów i Rencistów przy ul. Młynarskiej 35 w Warszawie oraz w konsultacjach społecznych Komisji Dialogu Społecznego ds mieszkań chronionych. Kadra WCPR brała czynny udział w **Dniu Otwartym dla Osób Niepełnosprawnych**, organizowanym przez Oddziały ZUS przy ul. Senatorskiej 6/8 oraz w **Dniach Seniora** organizowanych przez Białolecki Ośrodek Kultury przy ul. Vincenta van Gogha 1

8.Orzekanie o niepełnosprawności

Zadanie to realizuje Miejski Zespół ds. Orzekania o Niepełnosprawności zwany dalej Zespołem.

Do rozpatrzenia poszczególnych wniosków powoływane są składy orzekające.

W minionym roku w skład zespołów orzekających wchodziły 42 osoby, w tym:

- 28 lekarzy różnych specjalności,
- 6 psychologów,
- 2 doradców zawodowych,
- 4 pracowników socjalnych,
- 2 pedagogów,

Składów orzekających odbyło się łącznie **1311** posiedzeń, w tym **117** posiedzeń dotyczących dzieci i **137** posiedzeń wyjazdowych.

W roku 2011 do Miejskiego Zespołu ds. Orzekania o Niepełnosprawności wpłynęło ogółem **16 023** wniosków w sprawie uzyskania orzeczenia o niepełnosprawności, w tym **1 584**, wniosków dotyczyło osób przed 16 rokiem życia. Zespół wydał w 2010 r. **15 873** orzeczeń, w tym **1556** orzeczeń dotyczących osób poniżej 16 roku życia. Najczęstszymi przyczynami niepełnosprawności w przypadku osób dorosłych były upośledzenia narządu ruchu, zaś w przypadku dzieci całościowe zaburzenia rozwojowe.

Do Wojewódzkiego Zespołu ds. Orzekania o Niepełnosprawności w Warszawie zostały złożone 933 odwołania, z czego 430 zostało utrzymanych w mocy, 109 postępowań pozostawiono bez rozpatrzenia lub nie zostały zakończone. 333 decyzji zostało zmienionych przez Wojewódzki Zespół ds. Orzekania o Niepełnosprawności, w tym uchylono w części 319, uchylono w całości 14.

W 2011 r. po raz pierwszy zostało wydanych przez Miejski Zespół ds. Orzekania o Niepełnosprawności 8 738 orzeczeń.

Dokumentem potwierdzającym niepełnosprawność jest legitymacja osoby niepełnosprawnej wydana przez starostę lub osobę imiennie upoważnioną; legitymacje wydawane są na wniosek zainteresowanego. W ubiegłym roku wydano łącznie **10 140 legitymacji**, w tym **1 115 dla osób poniżej 16 roku życia**.

9. Nadzór nad domami pomocy społecznej i placówkami opiekuńczo-wychowawczymi w tym rodzinnymi domami dziecka dla których m. st. Warszawa jest organem prowadzącym.

Prowadzenie nadzoru nad domami pomocy społecznej i placówkami obejmuje działania wspomagające, wspierające, kontrolę, ocenę, instruktaż i zalecenia naprawcze. Warszawskie Centrum Pomocy Rodzinie w 2011r sprawowało w imieniu Prezydenta m.st. Warszawy nadzór nad łącznie 53 jednostkami w tym niepublicznymi.

W tej liczbie było:

- 18 domów pomocy społecznej,
- 28 całodobowych placówek opiekuńczo – wychowawczych w tym 10 placówek rodzinnych
- 5 ośrodków adopcyjno - opiekuńczych.
- 2 ośrodki interwencji kryzysowej

a) Nadzorowanie funkcjonowania domów pomocy społecznej

W Warszawie działa **18 domów pomocy społecznej stałego pobytu**, dysponujących **1.812 miejscami**, w tym 3 domy prowadzone przez Zgromadzenia Zakonne i 2 domy prowadzone przez fundacje w ramach umów zawartych przez m.st. Warszawę.

Typy domów pomocy społecznej

TYP DOMU	LICZBA DOMÓW	LICZBA MIEJSC
Dom pomocy społecznej dla osób w podeszłym wieku	7 <i>w tym 1 prowadzony przez Fundację „Gniazdo Rodzinne”</i>	604
Dom pomocy społecznej dla przewlekle somatycznie chorych	7 <i>w tym 2 prowadzone przez Zgromadzenie Zakonne</i>	741
Dom pomocy społecznej dla przewlekle psychicznie chorych	1	200

Dom pomocy społecznej dla dzieci i młodzieży niepełnosprawnej intelektualnie	2 <i>w tym 1 prowadzony przez Zgromadzenie Zakonne</i>	237
Dom Pomocy Społecznej dla dorosłych niepełnosprawnych intelektualnie	1 <i>prowadzony przez Fundację „Pomocna Dłoń”</i>	30
RAZEM	18	1 812

Pobyt w domu pomocy społecznej jest odpłatny, do wysokości średniego miesięcznego kosztu utrzymania, który dla placówek w Warszawie ustala Prezydent.

W przypadku mieszkańców domów pomocy społecznej, skierowanych i umieszczonych na podstawie decyzji o przyznaniu tego świadczenia przed 1 stycznia 2004r., odpłatność ustala się na zasadach obowiązujących w dniu kierowania (według Ustawy z dnia 29 listopada 1990r. o *pomocy społecznej*), tj. 70% dochodu mieszkańca, a różnicę uzupełnia się dotacją celową z budżetu państwa. Mazowiecki Urząd Wojewódzki w roku 2011 ustalił średnią miesięczną wojewódzką kwotę dotacji w wysokości **1.795zł** dla wszystkich domów pomocy społecznej bez względu na ich typ.

W przypadku osób skierowanych i umieszczonych w domu pomocy społecznej na podstawie przepisów Ustawy z dnia 12 marca 2004r. o pomocy społecznej, odpłatność za pobyt w domu pomocy społecznej ustala się w wysokości 70 % dochodu tej osoby, dopłaty rodziny w zależności od jej sytuacji finansowej oraz dopłaty gminy, która kieruje mieszkańca do domu pomocy społecznej.

Nadzór nad prawidłowym funkcjonowaniem domów pomocy społecznej prowadzonych przez m.st. Warszawę odbywa się poprzez:

- Pomoc i monitorowanie, dzięki czemu warszawskie Domy systematycznie osiągały wymagane przepisami standardy. W przypadku 17 placówek decyzją Wojewody Mazowieckiego organ prowadzący uzyskał zezwolenie na prowadzenie domu pomocy społecznej. W przypadku Domu Pomocy Społecznej „Na Przedwiośniu” przy ul. Przedwiośnie 1 w Warszawie uzyskanie wymaganych standardów przedłuży się na kolejne lata z uwagi na konieczność dodatkowych nakładów inwestycyjnych.
- Rozpatrywanie spraw interwencyjnych dotyczących domów pomocy społecznej, prowadzenie postępowań wyjaśniających związanych z zażaleniami i skargami na działalność tych placówek. W ramach tych działań w 2011r. przeprowadzono kontrole doraźne w 3 Domach, rozpatrzono 2 sprawy interwencyjne i 3 skargi;
- Sporządzanie comiesięcznych zestawień wykorzystania miejsc w domach pomocy społecznej dla Mazowieckiego Urzędu Wojewódzkiego i potrzeb własnych;
- Opiniowanie wystąpienia o środki inwestycyjne, analizowano plany i sprawozdania finansowe.

Ponadto w trakcie organizowanych okresowo narad z dyrektorami placówek omawiano najważniejsze sprawy związane z zarządzaniem jednostką, prezentowano znowelizowane przepisy prawa dotyczące tej dziedziny, a także stwarzano warunki do wymiany doświadczeń pomiędzy dyrektorami, zapraszano osoby spoza samorządu warszawskiego istotne z pkt. widzenia analizowanych problemów (administracji samorządowej).

W ramach sprawowanego przez WCPR nadzoru nad dps szczególną uwagę zwracano na takie tematy jak:

- praca terapeutyczna z mieszkańcami domów
- aktywizacja mieszkańców
- prowadzenie depozytów
- wykorzystywanie w bieżącym funkcjonowaniu domów wolontariuszy.

b) Nadzorowanie placówek opiekuńczo - wychowawczych

Centrum sprawowało nadzór w imieniu Prezydenta m.st. Warszawy nad 35 jednostkami, w tym placówkami opiekuńczo-wychowawczymi, ośrodkami adopcyjno-opiekuńczymi oraz ośrodkami interwencji kryzysowej. W tej liczbie znajdowało się:

- 6 publicznych wielofunkcyjnych placówek opiekuńczo – wychowawczych prowadzonych przez m.st. Warszawę dysponujących 445 miejscami,
- 5 publicznych placówek opiekuńczo-wychowawczych typu socjalizacyjnego dysponujących 168 miejscami,
- 4 niepubliczne placówki opiekuńczo-wychowawcze typu socjalizacyjnego dysponujących 113 miejscami,
- 2 publiczne placówki opiekuńczo-wychowawcze typu interwencyjnego dysponujące 60 miejscami,
- 1 niepubliczna placówka opiekuńczo-wychowawcza typu interwencyjnego 24 miejscami,
- 10 publicznych placówek opiekuńczo-wychowawczych typu rodzinnego dysponujących 54 miejscami.

Ponadto Centrum w 2011 roku sprawowało nadzór nad:

- 1 publicznym ośrodkiem adopcyjno – opiekuńczym,
- 4 niepublicznymi ośrodkami adopcyjno-opiekuńczymi,
- 2 publicznymi ośrodkami interwencji kryzysowej.

Wszystkie placówki opiekuńczo-wychowawcze, z wyjątkiem Domu Dziecka Nr 5 przy ul. Podmokłej 4 w Warszawie otrzymały w 2011 roku zezwolenia Wojewody Mazowieckiego na prowadzenie na czas nieokreślony.

Najważniejszym zadaniem dla pracowników Centrum w sprawowaniu nadzoru nad placówkami opiekuńczo-wychowawczym, w tym rodzinnymi było utrzymywanie stałego kontaktu z placówkami, kontrolowanie ich bieżącej pracy, ale również wspierania kadry tych placówek w rozwiązywaniu bieżących problemów w pracy z dzieckiem oraz w prowadzeniu placówek. Ponadto nad placówkami rodzinnymi sprawowany jest bieżący nadzór poprzez analizę dokumentów finansowo-księgowych.

Każda placówka rodzinna oraz zawodowa rodzina zastępcza objęta jest wsparciem pedagogów i psychologów zatrudnionych w Publicznym Ośrodku Adopcyjno - Opiekuńczym lub Ośrodkiem Wsparcia Rodzinnej Opieki Zastępczej „PORT”. W zakresie pomocy placówkom rodzinnym pracownik Centrum pozostaje w stałym kontakcie z pracownikami wyżej wymienionych Ośrodków m.in. poprzez regularne spotkania grupowe, indywidualne i rozmowy telefoniczne.

Pracownicy WCPR przeprowadzili w 2011 roku **18 wizytacji** w placówkach opiekuńczo-wychowawczych. Podczas wizytacji pracownicy Centrum sprawdzali zorganizowanie dzieciom czasu wolnego, odrabiania lekcji, zapewnienia właściwej opieki w placówce, warunki pobytu dzieci w placówce.

W 2011 roku Centrum organizowało 4 zebrania z dyrektorami placówek, podczas których omawiane były wyniki analiz pracy placówek, sprawy organizacyjne oraz inne ważne w danym momencie z perspektywy pracy placówek i WCPR.

Warszawskie Centrum Pomocy Rodzinie wychodząc naprzeciw potrzebom dzieci pozbawionym częściowo lub całkowicie opieki rodzicielskiej dzięki współpracy z Wydziałem Zasobów Lokalowych Urzędu Dzielnicy m.st. Warszawy występowało do burmistrzów poszczególnych dzielnic z prośbą o przekazanie mieszkań z przeznaczeniem na mieszkania filialne. W wyniku tych starań została utworzona filia Domu Dziecka Nr 4 na Mokotowie. Ponadto udało się pozyskać 2 mieszkania, 1 z dzielnicy Śródmieście i 1 z dzielnicy Wola. Mieszkania te zostaną przekazane w 2012 roku.

Na koniec 2011 roku opieką w filiach objętych było 183 wychowanków, tj. o 30 więcej niż w roku poprzednim.

W 2011 roku przy pomocy sponsorów oraz dzięki współpracy z organizacjami pozarządowymi WCPR zorganizowało następujące imprezy dla dzieci z placówek rodzinnych oraz zawodowych rodzin zastępczych:

1. Z okazji Dnia Dziecka w dniu 28 maja 2011r. odbyły się nieodpłatne zajęcia edukacyjno – rekreacyjne na terenie Kampinoskiego Parku Narodowego. Wszystkim dzieciom wręczono upominki.
2. W dniu 10 grudnia 2011r. dzieci z zawodowych rodzin zastępczych uczestniczyły w zabawie Mikołajkowej. Wszystkim dzieciom Mikołaj wręczył prezenty świąteczne.

Dane przekazywane przez Centrum w tematyce placówek opiekuńczo-wychowawczych.

WCPR prowadzi bazę danych wychowanków przebywających w placówkach opiekuńczo-wychowawczych. Po pierwszym kwartale każdego roku Centrum przekazuje do wszystkich ośrodków pomocy społecznej m.st. Warszawy wykaz dzieci znajdujących się w placówkach, których rodzice zamieszkują na terenie tych dzielnic. Ponadto w październiku 2011 roku dodatkowo zostały przekazane do wszystkich OPS wykazy dzieci i ich rodziców w celu podjęcia lub kontynuowania pracy z rodzinami dzieci przebywających w warszawskich placówkach opiekuńczo-wychowawczych, co jest związane z wejściem w życie od dnia 1 stycznia 2012r. ustawy z dnia 9 czerwca 2011r. o wspieraniu rodziny i systemie pieczy zastępczej (Dz. U. Nr 149, poz. 887 z późn. zm.).

W związku z prośbą Wydziału Polityki Społecznej Mazowieckiego Urzędu Wojewódzkiego Centrum regularnie gromadzi i comiesięcznie przekazuje do WPS MUW wykaz wychowanków placówek opiekuńczo-wychowawczych przebywających w danym miesiącu w szpitalu psychiatrycznym. W 2011 roku 27 wychowanków warszawskich placówek opiekuńczo-wychowawczych zostało objętych pomocą specjalistyczną w szpitalu psychiatrycznym. Część z nich ze względu na swoje problemy pozostaje pod stałą opieką Poradni Zdrowia Psychicznego.

Na prośbę WPS MUW opracowywano również kwartalnie informacje dotyczące realizacji zadań z dziedziny przysposobienia międzynarodowego dzieci na podstawie danych uzyskanych z ośrodków adopcyjno-opiekuńczych.

Ponadto w związku z zapisem § 16 ust. 2 rozporządzenia Ministra Pracy i Polityki Społecznej z dnia 19 października 2007r. w sprawie placówek opiekuńczo-wychowawczych (Dz. U. Nr 201, poz. 1455) raz w miesiącu przygotowywane i przekazywane są do WPS MUW informacje o dzieciach cudzoziemskich przebywających w warszawskich placówkach opiekuńczo-wychowawczych. W 2011 roku w placówkach opiekuńczo-wychowawczych

przebywało 17 dzieci, za które Wojewoda Mazowiecki zwracał placówkom koszty utrzymania.

Dodatkowo do Mazowieckiego Centrum Polityki Społecznej przekazywane były dane dotyczące liczby wolnych miejsc w warszawskich placówkach opiekuńczo-wychowawczych.

Ośrodki Interwencji Kryzysowej

W 2011 roku wydano łącznie **215 skierowań** do hosteli działających w strukturach ośrodków interwencji kryzysowej prowadzonych przez miasto stołeczne Warszawa, nad którymi nadzór sprawuje Warszawskie Centrum Pomocy Rodzinie. Na wniosek Ośrodka Interwencji Kryzysowej przy ul. Dalibora 1 wydano łącznie 100 skierowań, z czego 59 dotyczyło udzielenia pomocy w formie kierowania do hostelu, 41 zaś przedłużenia pobytu Klientom przebywającym w placówce. Do Ośrodka Interwencji Kryzysowej przy ul. 6-go Sierpnia wydano łącznie 115 skierowań, z czego 39 dotyczyło kierowania do hostelu działającego w strukturze placówki, 76 zaś przedłużało pobyt.

Ponadto wydano **5 decyzji dotyczących odmowy przedłużenia pobytu w hostelu** ww. Ośrodków. Wniosek Klienta w sprawie przedłużenia pobytu w hostelu w pierwszej kolejności rozpatrywany był zawsze przez Dyrektora Ośrodka Interwencji Kryzysowej, a następnie przekazywany do WCPR w celu wydania stosownej decyzji administracyjnej. W 2011r. odmówiono przedłużenia pobytu w hostelu 2 Klientom przebywającym w hostelu Ośrodka Interwencji Kryzysowej przy ul. Dalibora 1 oraz 3 Klientom przebywającym w hostelu Ośrodka Interwencji kryzysowej przy ul. 6-go Sierpnia 1/5. Powodem odmowy przedłużenia pobytu w hostelu w przypadku 3 Klientów było niezrealizowanie postanowień zawartych w kontrakcie socjalnym, w 1 przypadku Klient wykorzystał maksymalny termin pobytu w hostelu placówki, 1 Klient mógł wykorzystując własne zasoby zapewnić sobie bezpieczne schronienie.

W roku 2011 pracownik Centrum uczestniczył w 7 spotkaniach zorganizowanych przez placówki, podczas których zaproszeni specjaliści omawiali sytuację Klientów przebywających w hostelu i ustalali dalsze działania mające na celu Ich wsparcie. 6 spotkań odbyło się w Ośrodku Interwencji Kryzysowej przy ul. Dalibora 1, 1 w Ośrodku Interwencji Kryzysowej przy ul. 6-go Sierpnia 1/5.

W ramach bieżącej współpracy zorganizowano na terenie WCPR spotkanie z Dyrektorami i pracownikami socjalnymi, w którym uczestniczyli także przedstawiciele Ośrodków Wsparcia Dziennego oraz Domów Samotnych Matek. Ponadto zorganizowano w październiku 2011r. spotkanie z Dyrektorami OIK, na którym omówiono m.in. zasady przyjmowania do hosteli OIK matek z dziećmi w trybie interwencyjnym oraz udzielania Klientom hostelu pomocy w formie jednorazowych pakietów żywnościowych, których skład opracowany został przez WCPR. Środki na zakup produktów wchodzących w skład pakietów przekazano Ośrodkom z budżetu Centrum. Ponadto Ośrodek Interwencji Kryzysowej przy ul. 6-go Sierpnia 1/5 otrzymał z budżetu WCPR środki na wyposażenie dwóch dodatkowych pomieszczeń użyczonych przez Ośrodek Wspomagania Rodziny. Powierzchnia Ośrodka Interwencji Kryzysowej przy ul. Dalibora 1 pomimo podjętych w tej sprawie działań nie została zwiększona. W roku 2012 będą podejmowane kolejne starania w powyższej sprawie.

Domy dla samotnych matek i kobiet w ciąży

W roku 2011 Warszawskie Centrum Pomocy Rodzinie kontynuowało realizację procedury dotyczącej kierowania mieszkanki Warszawy będących samotnymi matkami z małoletnimi dziećmi bądź kobietami w ciąży do dwóch Domów Samotnych Matek.

W roku 2011 tutejsze Centrum skierowało do Domu Samotnej w Laskach 12 kobiet z 17 małoletnich dzieci oraz 1 kobietę w ciąży. Do Domu Samotnej

Matki w Zielonce łącznie skierowano 6 kobiet z 6 małoletnich dzieci. Ponadto 2 Klientki przyjęte zostały w trybie interwencyjnym.

W 2011 roku łącznie wydano 72 decyzje dotyczące pobytu w domu dla matek z małoletnimi dziećmi i kobiet w ciąży. 20 z nich dotyczyło udzielenia pomocy w formie pobytu w jednym z dwóch Domów. Ponadto wydano 31 decyzji, na podstawie których 16 Klientkom przebywającym w placówkach udzielono pomocy w formie przedłużenia pobytu. W 17 przypadkach WCPR uchylili wydane decyzje, 9 decyzji uchylających wydano w związku z dobrowolnym opuszczeniem placówki przez Klientki.

Ośrodki Wsparcia Dziennego

W roku 2011 Warszawskie Centrum nadal kierowało rodziny, u których występowało zagrożenie umieszczeniem małoletnich dzieci w placówce opiekuńczo-wychowawczej do dwóch hosteli ośrodków wsparcia dziennego działających w strukturach warszawskich placówek wielofunkcyjnych. Łącznie **wydano 15 skierowań**, z czego 5 kobiet z 6 dzieci przyjętych zostało do hostelu ośrodka wsparcia dziennego działającego w strukturze Zespołu Małych Form Opieki i Wychowania „Chata” przy ul. Bohaterów 50 w Warszawie, zaś 7 rodzin (w tym 2 mężczyzn) z 14 dzieci przyjętych zostało do hostelu ośrodka wsparcia dziennego działającego w strukturze Ośrodka Wspomagania Rodziny przy ul. 6-go Sierpnia 1/5 w Warszawie. Ponadto w 2011 roku wydano **30 skierowań dotyczących przedłużenia pobytu** 13 rodzinom przebywającym w hostelach ww. placówek.

Średni miesięczny koszt utrzymania dziecka w placówce.

Zgodnie z art. 6 pkt. 15 ustawy z dnia 12 marca 2004 roku o pomocy społecznej (Dz. U. z 2009 roku, Nr 175, poz. 1362 z późn. zm.) opracowano projekt zarządzenia Prezydenta m.st. Warszawy w sprawie ustalenia średniego miesięcznego kosztu utrzymania dziecka w 2011 roku w całodobowych placówkach opiekuńczo-wychowawczych prowadzonych przez m.st. Warszawę oraz na zlecenie m.st. Warszawy. Zarządzenie Nr 397/2011 z dnia 15 marca 2011r. zostało ogłoszone w Dzienniku Urzędowym Województwa Mazowieckiego Nr 42 pod pozycją 1406. Zgodnie z Załącznikiem do ww. Zarządzenia średni miesięczny koszt w poszczególnych typach placówek wahał się od 2961,16 zł do 6329,44 zł, co prezentuje poniższy wykres:



10. Kontrole i wizytacje. Istotne ustalenia i wnioski.

W 2011r. pracownicy WCPR przeprowadzili łącznie 16 kontroli w jednostkach m. st. Warszawy nadzorowanych przez Centrum, w tym:

→**10 kontroli problemowych**, mających na celu ocenę funkcjonowania jednostek w zakresie:

- przychodu i rozchodu darów w placówkach opiekuńczo-wychowawczych,
- organizacji przyjmowania i rozpatrywania skarg i wniosków w placówkach opiekuńczo-wychowawczych, domach pomocy społecznej i ośrodkach interwencji kryzysowej,
- działalności rodzin zaprzyjaźnionych w placówkach opiekuńczo-wychowawczych,
- urlopowań oraz okresowych powrotów dziecka do rodziny w placówkach opiekuńczo-wychowawczych,
- bezpiecznego przechowywania środków pieniężnych i przedmiotów wartościowych mieszkańców domów pomocy społecznej,
- zapewnienia usług wspomagających – terapii i rehabilitacji w domach pomocy społecznej,
- organizacji pracy w ciągu dnia i w nocy,
- przestrzegania przepisów prawa pracy i prowadzenie spraw pracowniczych,
- odpłatności za pobyt w domu pomocy społecznej,
- wykonania zaleceń WCPR i organu nadzoru wojewody w latach poprzednich.

→**6 kontroli doraźnych** mających na celu:

- wyjaśnienie zgłoszonych zarzutów dotyczących nieprawidłowości w funkcjonowaniu jednostek zawartych w skargach i wnioskach,
- weryfikacji osób oczekujących do zamieszkania w domu pomocy społecznej,
- sprawdzenie zaleceń wydanych przez organ nadzoru Wojewody oraz Warszawskie Centrum Pomocy Rodzinie.

Kontrole przeprowadzono w **14 jednostkach m. st. Warszawy** nadzorowanych przez Centrum. W 3 jednostkach przeprowadzono po dwie kontrole. W 7 jednostkach kontrole zostały przełożone w celu uniknięcia kumulowania się kontroli – z uwagi na kontrolę organu nadzoru Wojewody, Biura Kontroli Urzędu m.st. Warszawy, Najwyższej Izby Kontroli w tych jednostkach.

Dyrektor WCPR skierował do dyrektorów większości kontrolowanych jednostek **wystąpienia pokontrolne**, które zawierały ocenę funkcjonowania jednostek w obszarach objętych kontrolą, stwierdzone nieprawidłowości i zalecenia.

Wystosowane zalecenia miały na celu:

- usunięcie nieprawidłowości w obszarach objętych kontrolą,
- podjęcie działań porządkujących wybrane aspekty działania jednostki,
- podjęcie kroków organizacyjnych, które pozwoliłyby zapobiec powstawaniu podobnych nieprawidłowości w przyszłości.

Zalecenia pokontrolne:

1) prawny oraz formalny aspekt funkcjonowania jednostki- zalecono:

- stosowanie przepisów ustawy o pracownikach samorządowych z dnia 21 listopada 2008r. oraz ustawy z dnia 6 września 2001 r. o dostępie do informacji publicznej, w zakresie publikacji w Biuletynie Informacji Publicznej jednostki ogłoszenia o wolnym stanowisku

urzędniczym, w tym kierowniczym stanowisku urzędniczym i naboru; awansu wewnętrznego w trybie art. 20 ustawy o pracownikach samorządowych; organizowania służby przygotowawczej i egzaminu kończącego tę służbę dla pracowników;

- stosowania przepisów prawa pracy, szczególnie w zakresie prowadzenia dokumentacji w sprawach związanych ze stosunkiem pracy oraz sposobu prowadzenia akt osobowych, obowiązku kierowania pracownikami na wstępne badania lekarskie, ustalania okresu wypowiedzenia warunków pracy oraz ustalania i rozliczania czasu pracy;
- opracowania pisemnej procedury gospodarowania darowiznami rzeczowymi i pieniężnymi w jednostce lub jej weryfikacji pod kątem zgodności ze stanem faktycznym;
- stosowania zasady zapoznawania pracowników z przepisami wewnętrznymi oraz dokumentowania tego faktu, w sposób jednoznaczny;
- Postępowania z dokumentacją zgodnie z obowiązującą w jednostce instrukcją kancelaryjną zatwierdzoną przez Dyrektora Archiwum Państwowego.

2) zapewnienie bezpiecznego przechowywania środków pieniężnych i przedmiotów wartościowych mieszkańców domu pomocy społecznej. Dotyczyły one w szczególności:

- nowelizacji zarządzeń wewnętrznych normujących sposób postępowania ze środkami pieniężnymi i przedmiotami wartościowymi mieszkańców Domu, z uwzględnieniem sposobu postępowania z mieniem osób ubezwłasnowolnionych, osób o ograniczonej zdolności do podejmowania decyzji oraz osób z utrudnionym kontaktem logiczno – słownym; wskazania pracowników odpowiedzialnych za powierzone mienie, w celu zapewnienia ich bezpiecznego przechowywania w Domu;
- wprowadzenia przejrzystych zasad ewidencjonowania przyjmowanych i wypłacanych /wydawanych środków pieniężnych i przedmiotów wartościowych /;
- pisemnego wskazywania osoby odpowiedzialnej za prowadzenie rejestru depozytów wartościowych i dozór nad tymi depozytami, z zachowaniem zasady potwierdzenia – podpisem z datą – przyjęcia powierzonego obowiązku przez pracownika;
- dokonywania „kontrola na drugą rękę” odsetek rozliczanych i księgowanych na indywidualne konta depozytowe mieszkańców;
- podjęcia działań zmierzających do wyznaczenia kuratora lub ubezwłasnowolnienia osób, których stan zdrowia nie pozwala na samodzielne kierowanie swoimi sprawami, w szczególności w sprawach związanych z zarządzaniem majątkiem.

c) standard świadczonych usług przez placówki opiekuńczo-wychowawcze - wskazano na:

- urlopowanie wychowanków pod opiekę rodziców, rodzin zaprzyjaźnionych lub innych osób jedynie po uzyskaniu zgody Sądu;
- informowanie właściwego ośrodka pomocy społecznej o fakcie cyklicznego zwalniania dziecka do domu rodzinnego np. na weekendy, o dłuższym urlopowaniu np. w okresie wakacji oraz o okresowym powrocie dziecka do rodziny;
- zawieranie z rodzicami lub opiekunami prawnymi dziecka umowy określającej warunki okresowego powrotu dziecka do rodziny, zgodnie z § 22 ust. 3 rozporządzenia Ministra Pracy i Polityki Społecznej z dnia 19 października 2007r. w sprawie placówek opiekuńczo-wychowawczych (Dz. U. Nr 201, poz. 1455);
- wprowadzenie jako stałej zasady - bieżące i systematyczne dokumentowanie wszystkich podejmowanych działań, w szczególności dot. pracy z dzieckiem i rodziną, pracy specjalistów i stałego zespołu do spraw okresowej oceny dziecka.

d) standard świadczonych usług przez domy pomocy społecznej- zalecono:

- rozważyć zmianę organizacji pracy jednostki w zakresie: organizacji posiłków oraz wykonywania nocnych i porannych czynności opiekuńczo-pielęgnacyjnych na poziomie obowiązującego standardu;
- bezwzględnie stosować przepisy ustawy z dnia 19 sierpnia 1994 r. o ochronie zdrowia psychicznego (tekst jednolity z dnia 15 września 2011r. Dz. U. nr 231, poz. 1375), w przedmiocie stosowania przymusu bezpośredniego;
- opracować i prawidłowo prowadzić oraz aktualizować indywidualne plany wsparcia mieszkańców, zgodnie z rozporządzeniem z dnia 19 października 2005r. w sprawie domów pomocy społecznej;
- dokumentować prowadzoną terapię zajęciową systematycznie i szczegółowo, z uwzględnieniem podejmowanych działań i form pracy z mieszkańcem, zwłaszcza pracy indywidualnej;
- monitorować sytuację osób oczekujących poprzez bezpośredni kontakt pracowników Domu z osobą oczekującą lub poprzez występowanie w sprawie osób oczekujących do ośrodka pomocy społecznej właściwego ze względu na miejsce zamieszkania osoby oczekującej.

e) odpłatność za pobyt mieszkańca w domu pomocy społecznej- zalecono:

- wprowadzić obowiązek pisemnego powiadamiania mieszkańca o powstałym zadłużeniu wobec placówki z tytułu opłaty za Dom oraz o możliwości i terminie jego spłaty;
- opracować i wdrożyć procedury umożliwiające Dyrektorowi Domu na występowanie do organu emerytalno-rentowego o zwrot części świadczenia należnego z tytułu pobytu mieszkańca w placówce, w przypadku jego zgonu.

W zakresie postępowania ze skargami i wnioskami zalecono weryfikację zasad przyjmowania i załatwiania skarg i wniosków uwzględniając przepisy ustawy z dnia 14 czerwca 1960r. – Kodeks postępowania administracyjnego (tekst jednolity z 2000r. - Dz. U. Nr 98, poz.1071 z póź. zm) i rozporządzenia Rady Ministrów z dnia 8 stycznia 2002r. w sprawie organizacji przyjmowania i rozpatrywania skarg i wniosków (Dz. U. Nr 5, poz. 46) oraz specyfikę jednostki, wskazano na uwzględnienie możliwości składania skargi ustnie do protokołu.

W roku 2011r. w związku ze zmianą z dniem 07.03.2011 r. przepisów ustawy z dnia 29 sierpnia 1997 r. o ochronie danych osobowych dotyczących ochrony danych osobowych przypominano Dyrektorom jednostek o konieczności stosowania przepisów wynikających z tej ustawy - wskazano w szczególności na: przestrzeganie obowiązku przetwarzania danych osobowych przez osoby posiadające upoważnienie nadane przez administratora danych; prowadzenie ewidencji osób upoważnionych zgodnie i na zasadach określonych w art. 39. 1. ww. ustawy; rejestracji zbiorów danych osobowych w Biurze Generalnego Inspektora Ochrony Danych Osobowych (GIODO).

2. W 2011r. Warszawskie Centrum Pomocy Rodzinie zostało skontrolowane przez:

- Regionalną Izbę Obrachunkową w Warszawie;
- Mazowiecki Urząd Wojewódzki Wydział Polityki Społecznej- 3 kontrole;
- Archiwum Państwowe m. st. Warszawy;
- Urząd Kontroli Skarbowej w Warszawie;
- Biuro Kontroli Urzędu m. st. warszawy;
- Najwyższą Izbę Kontroli.

11. Projekty i programy

W roku 2011 Warszawskie Centrum Pomocy Rodzinie kontynuowało realizację projektu systemowego „Integracja dla Samodzielności” współfinansowanego ze środków Unii Europejskiej w ramach Europejskiego Funduszu Społecznego. Projekt realizowany był przez WCPR w partnerstwie z 2 organizacjami pozarządowymi: Fundacją Dobrych Praktyk oraz Fundacją Nauki Języków Obcych Linguae Mundi..

Projekt „Integracja dla Samodzielności” powstał w ramach Programu Operacyjnego Kapitał Ludzki. Realizowany jest w ramach Priorytetu VII *Promocja integracji społecznej*, Działanie 7.1 *Rozwój i upowszechnienie aktywnej integracji*, którego celem jest rozwijanie aktywnych form integracji społecznej i umożliwianie dostępu do nich osobom zagrożonym wykluczeniem społecznym, oraz poprawa skuteczności funkcjonowania instytucji pomocy społecznej w regionie.

W trakcie pierwszego kwartału roku 2011 WCPR realizowało projekt w ramach edycji z 2010 roku. Nowa edycja projektu, na 2011 rok rozpoczęła się 1 kwietnia 2011, a jej zakończenie planowane jest na 31 marca 2012 roku.

Celem ogólnym projektu było w ramach edycji 2011 r: Wzrost stopnia samodzielności życiowej grupy 970 osób (514 K i 456 M) zagrożonych wykluczeniem społecznym do dnia 31 marca 2012.

Cel ten ma być osiągnięty poprzez zastosowanie narzędzi i instrumentów aktywnej integracji. Wartość projektu w ramach edycji projektu na 2011 została określona na 8 200 000 zł. Działaniami projektu do grudnia 2011 objętych w ramach edycji projektu na 2011 zostały 1134 osoby.

Do realizacji Projektu został stworzony zespół projektowy. Współpracował on ściśle z poszczególnymi działami WCPR.

Realizację poszczególnych narzędzi aktywnej integracji prowadzili: Partnerzy projektu, pracownicy etatowi WCPR, zleceniobiorcy, wyłonione w otwartym konkursie ofert NGO's, zaproszone w charakterze podwykonawców firmy specjalizujące się w prowadzeniu założonych aktywności (np. szkoła jazdy, firmy zajmujące się szkoleniami zawodowymi itp.). Pracę socjalną wykonywali pracownicy socjalni WCPR i zatrudnieni w formie umów cywilnoprawnych. Przeprowadzali wywiady środowiskowe, odpowiedzialni byli za zgromadzenie dokumentacji kwalifikującej do udziału w projekcie, bezpośrednio kontaktowali się z uczestnikami, nadzorowali przebieg ich aktywności w projekcie itp. przy współpracy z zespołem zarządzającym projektem.

W projekcie wzięły udział 3 grupy uczestników: wychowankowie pieczy zastępczej (usamodzielniani wychowankowie rodzin zastępczych i placówek opiekuńczo-wychowawczych, jak i osoby pozostające w tych formach opieki), cudzoziemcy (uchodźcy i osoby objęte ochroną uzupełniającą) oraz osoby niepełnosprawne.

1. WYCHOWANKOWIE PIECZY ZASTĘPCZEJ

Uczestnicy projektu to młodzież w wieku od 15 do 25 lat. Są to osoby uczące się, wychowujące w rodzinach zastępczych lub przebywające w placówce opiekuńczo-wychowawczej oraz usamodzielniana młodzież realizująca Indywidualny Program Usamodzielnienia.

Rekrutacja:

Proces rekrutacji do podprojektu skierowanego do wychowanków pieczy zastępczej rozpoczął się w kwietniu 2011 r. Powyższe działanie zostało zrealizowane przy ścisłej współpracy pracowników socjalnych Warszawskiego Centrum Pomocy Rodzinie, pracowników socjalnych z placówek opiekuńczo-wychowawczych oraz 24 -osobowego

zespołu tutorów. Do projektu zrekrutowano łącznie 269 osób, którym zaproponowano korzystanie z następujących form pomocy

Grupa wsparcia

W okresie od kwietnia 2011 do grudnia 2011 funkcjonowało 14 grup wsparcia. Każdą z grup prowadziło dwóch tutorów. Zajęcia odbywały się raz w tygodniu, trwały około 3h. Pół godziny przed i po grupie każda z par tutorskich była do dyspozycji uczestników swoich grup. Podczas spotkań grupowych omawiano bieżące sprawy i problemy uczestników, natomiast tematyka części warsztatowej była uzależniona od aktualnych potrzeb uczestników. Były to zajęcia m.in. z asertywności, komunikacji, rozpoznawania i nazywania emocji, pracy w grupie, profilaktyki zachowań ryzykownych, oraz inne warsztaty tematyczne. Podczas w/w zajęć uczestnicy grup wsparcia mieli zapewniony catering.

Wsparcie indywidualne

Wsparcie indywidualne polegało na świadczeniu indywidualnej pomocy w trudnych sytuacjach życiowych. Osoby, które zdecydowały się na indywidualny kontakt z tutorem były zobowiązane do odbycia co najmniej jednego spotkania w miesiącu. Regularnie z tej formy wsparcia korzystali uczestnicy grup wsparcia oraz osoby, które zadeklarowały się do wyłącznego kontaktu indywidualnego.

W ramach finansowania udziału w wydarzeniach i imprezach kulturalnych, edukacyjnych i sportowych uczestnicy mieli możliwość wzięcia udziału w zajęciach organizowanych poza biurem. Największym zainteresowaniem cieszyły się wspólne wyjścia do kina, kręgle i paintball.

Superwizja pracy tutorów

W okresie od czerwca do grudnia 2011 odbywały się spotkania superwizyjne zarówno w formie grupowej jak i indywidualnej. Podczas spotkań zostały poruszone problemy związane z trudnościami w relacji między tutorem, a uczestnikiem grupy oraz sprawy organizacyjne projektu mające wpływ na pracę tutorów z grupą.

Wyjazd wakacyjny

Tegoroczny wyjazd wakacyjny został zorganizowany się w Bieszczadach w miejscowości Bukowiec. Łącznie zorganizowano 4 turnusy. Podczas wyjazdu prowadzono zajęcia metodą społeczności, omawiano bieżące sprawy uczestników oraz prowadzono zajęcia warsztatowe.

Podczas wyjazdu przeprowadzono z uczestnikami liczne rozmowy wspierające. W ramach realizacji programu młodzież uczestniczyła m.in. w całodniowej autokarowej wycieczce krajoznawczej (zwiedzanie Skansenu Muzeum Budownictwa Ludowego w Sanoku oraz Zapory w Solinie). Zorganizowano również wycieczkę przyrodniczą z przewodnikiem po Bieszczadzkim Parku Narodowym- w tym wejście na Wetlinę.

Każdy z uczestników miał możliwość udziału w codziennych zajęciach jazdy konnej prowadzone przez instruktora jeździectwa górskiego oraz uczestniczenia w zajęciach kajakowych prowadzonych pod nadzorem instruktora oraz ratowników WOPR.

Uczestnicy wyjazdu mieli również możliwość uczestnictwa w ogniskach, połączonych z grillowaniem kiełbasek. Młodzież miała zapewniony stały dostęp do sprzętu rekreacyjnego i sportowego.

Usługa brokera edukacyjnego

Warunkiem uczestniczenia w kursie zawodowym i językowym było odbycie konsultacji z brokerem edukacyjnym. Do zadań brokera edukacyjnego należało m. in. na dokonanie analizy potrzeb szkoleniowych uczestników projektu, prowadzenie indywidualnych konsultacji dot. wyboru kursu, wyszukiwanie ofert szkoleń i kursów zawodowych zgodnych z potrzebami uczestników projektu oraz stworzenie bazy kursów, nawiązanie kontaktu z podmiotami realizującymi kursy i szkolenia zawodowe. Broker edukacyjny opracowywał również SIWZ, dokonywał rozeznania rynku, brał udział w

podpisywaniu umów z wyłonionymi Wykonawcami oraz prowadził monitoring uczestnictwa w kursach.

Kursy zawodowe:

W edycji 2011 odbyły się następujące kursy zawodowe:

Kurs barmański I stopnia

Kurs kelnerski

Prawo jazdy kat.: B, C, D

Kurs asystencko-sekretarski

Kurs księgowości I stopnia

Kurs barmański I stopnia

Kurs stylizacji wizerunku

Kurs stylizacji rzęs

Kurs stylizacji paznokci

Kurs fryzjerski

Działania realizowane przez partnera „Fundację Linguae Mundi”

Kursy językowe:

Od września 2011 uczestnicy projektu mieli możliwość uczestnictwa w następujących kursach językowych: angielski (przygotowujący do matury, ogólnorozwojowy, Business English), hiszpański, francuski, włoski, rosyjski, niemiecki, japoński i norweski.

Działania realizowane przez partnera „Fundację Dobrych Praktyk”

Usługa coacha-specjalisty ds. kontaktów z wychowankami

Od sierpnia 2011 wszyscy wychowankowie mieli możliwość współpracy z coachem, który był odpowiedzialny za kontakty z wychowankami w celu umawiania ich na wizyty z wybranymi przez siebie specjalistami, przekazywania konkretnych oczekiwań uczestników przed wizytą. Coach przekazywał uczestnikom szczegółowe informacje o działaniach w ramach projektu, dokonywał aktualizacji oczekiwań uczestników (zmiany, nowe potrzeby) wobec specjalistów. Coach motywował uczestników do aktywnego uczestnictwa w projekcie oraz przekazywał oczekiwania i uwagi uczestników projektu koordynatorowi.

Doradztwo zawodowe indywidualne

Doradztwo zawodowe indywidualne w obecnej edycji było świadczone od sierpnia do grudnia 2011. Usługa doradztwa zawodowego polegała na przeprowadzeniu indywidualnego poradnictwa i konsultacji i obejmowała następujący zakres:

1. diagnoza predyspozycji i preferencji zawodowych,
2. diagnoza zainteresowań zawodowych,
3. określenie adekwatnych do indywidualnych potrzeb i możliwości obszarów dalszego kształcenia oraz możliwości zawodowych (określenie w tych dwóch obszarach celów bieżących i długoterminowych),
4. określenie etapów związanych z osiągnięciem celów,
5. określenie możliwych barier oraz sposób ich przełamywania (w ujęciu szansy i zagrożenia).

Doradztwo zawodowe indywidualne w obecnej edycji było świadczone od sierpnia do grudnia 2011.

Indywidualne doradztwo prawne

Z usługi indywidualnego doradztwa prawnego korzystali zarówno usamodzielniani wychowankowie jak i młodzież pozostająca pod opieką rodzin zastępczych i placówek opiekuńczo-wychowawczych. Problemy z jakimi zgłaszali się uczestnicy projektu najczęściej dotyczyły prawa mieszkaniowego, a więc wymogów formalnych jakie należy spełnić, w celu otrzymania lokalu mieszkalnego z zasobów gminy. Uczestnicy występowali także z

zapytaniem z zakresu prawa spadkowego obejmującego takie zagadnienia jak dziedziczenie mieszkania po zmarłych rodzicach lub dziadkach, roszczenia o zachówek z powodu pominięcia spadkobiercy w testamencie oraz prawne możliwości uchylenia się od obowiązku dziedziczenia długów po zmarłym spadkodawcy. Odbiorcy wykazywali ponadto szerokie zainteresowanie sprawami z zakresu obowiązku alimentacyjnego. Zagadnienie to najczęściej oscylowało wokół formalno - prawnych możliwości egzekwowania względem rodziców alimentów, a także ich obowiązku alimentacyjnego względem rodziców, którzy pomimo braku wkładu w ich wychowanie mogliby z takim roszczeniem wystąpić. Powyższa forma wsparcia rozpoczęła się we wrześniu 2011 r. a zakończyła w grudniu 2011 r.

Indywidualne zajęcia edukacyjne dla oczekujących dziecka i młodych rodziców.

Od sierpnia 2011 zgłaszające się spośród wychowanków kobiety ciężarne, jak również młodzi rodzice korzystali z indywidualnego poradnictwa i wsparcia wielu specjalistów m.in. psychologa, coacha, prawnika, położnej, lekarza, rehabilitanta i opiekunki dla dzieci (niani).

Grupowe zajęcia edukacyjne dla oczekujących dziecka i młodych rodziców.

Od września 2011 młodzi rodzice i oczekujący dziecka uczestniczyli w zajęciach edukacyjnych w formie warsztatowej. Warsztaty trwały 3 h, a pół godziny przed i pół godziny po i podczas warsztatów do dyspozycji uczestników był psycholog opiekujący się grupą. Warsztaty były realizowane w dwóch blokach: podnoszenia kompetencji rodzicielskich w zakresie profilaktyki zdrowia i umiejętności wychowawczych.

Konsultacje psychologiczne i psychiatryczne, terapia.

Od sierpnia 2011 uczestnicy projektu korzystali z poradnictwa i wsparcia psychologa, lekarza psychiatry, które było realizowane poprzez indywidualne konsultacje i psychoterapię.

Warsztaty grupowe w zakresie edukacji seksualnej i profilaktyki HIV/AIDS

W ramach prowadzonych 14 grup wsparcia od września 2011r. realizowano zajęcia edukacyjne w zakresie edukacji seksualnej oraz profilaktyki HIV i AIDS. Celem powyższym zajęć było przekazanie podstawowych wiadomości z zakresu profilaktyki HIV/AIDS, dostępnych możliwości diagnostycznych, podniesienie świadomości uczestników w obszarze relacji partnerskich zarówno emocjonalnych i sfery seksualnej.

Zajęcia indywidualne w zakresie profilaktyki chorób

Od września 2011 r. rozpoczęto realizację indywidualnych zajęć w zakresie profilaktyki chorób cywilizacyjnych. Zainteresowani uczestnicy projektu mieli możliwość skorzystania z indywidualnych konsultacji profilaktycznych: internisty, kardiologa i ginekologa. Dzięki w/w konsultacjom uczestnicy projektu nabyli niezbędną wiedzę, która pozwoli im kompletnie dbać o zdrowie, planować badania profilaktyczne i eliminować niebezpieczne nawyki.

Wsparcie asystenta rodzinnego

Od września 2011 rozpoczęto realizację indywidualnych zajęć z asystentem rodzinnym, które obejmowały edukację w zakresie gospodarowania budżetem domowym (planowanie, monitorowanie wydatków, oszczędne gospodarowanie mediami, dbałość o bieżące opłaty itp.), jak również załatwianie spraw urzędowych, wybrania przychodni i lekarza rodzinnego, dbanie o relacje sąsiedzkie oraz podstawowe zasady zdrowego samodzielnego żywienia.

Warsztaty autoprezentacji

W listopadzie 2011r. zorganizowano dwa warsztaty dwudniowe z zakresu autoprezentacji. Zajęcia były prowadzone przez fotografa, stylistę, psychologa oraz specjalistę PR. Celem zajęć było podwyższenie poczucia własnej wartości oraz świadome budowanie własnego wizerunku w obszarze zawodowym i osobistym

2. CUDZOZIEMCY

Realizowane były następujące działania skierowane do cudzoziemców:

- Spotkania z asystentem ds. rodziny. Łącznie skorzystało z nich 53 cudzoziemców i ich rodzin.
 - Spotkania z asystentem ds. mieszkalnictwa i rynku pracy. Łącznie skorzystało z nich 68 cudzoziemców. Skuteczność poszukiwania zatrudnienia przez cudzoziemców – uczestników Projektu wynosi 50%.
 - Doradztwo zawodowe: 44 osoby odbyło spotkania z doradcą zawodowym.
 - Doradztwo psychologiczne: 25 osób odbyło spotkania z psychologiem.
 - Pielęgniarka środowiskowa: odbywała spotkania w domach cudzoziemców, głównie kobiet, mających trudności z szeroko rozumianą opieką nad dzieckiem oraz własnymi problemami zdrowotnymi. Pielęgniarka środowiskowa odbyła spotkania z 14 kobietami.
 - Warsztaty dla mam cudzoziemskich: odbyły się 3, trzydniowe edycje warsztatów dla kobiet cudzoziemek pn. Ja-Ty-My. Warsztaty obejmowały m. in. następującą tematykę: motywacja i realizacja celów, radzenie sobie ze stresem rozwiązywanie konfliktów, mądrze towarzyszyć dziecku w rozwoju, trudności wychowawcze. Panie skorzystały także z porad ginekologa oraz wizażystki. Podczas warsztatów zapewniona była opieka nad dziećmi. W warsztatach uczestniczyło 15 kobiet.
 - W ramach partnerstwa z Fundacją Linguae Mundi zostały zorganizowane warsztaty z zakresu prawa pracy oraz autoprezentacji. Z oferty skorzystało 14 cudzoziemców.
 - Kursy zawodowe: w okresie sprawozdawczym z kursów zawodowych skorzystało łącznie 21 osób. Przeprowadzono następujące kursy: barmana, doradcy inwestycyjnego, prawa jazdy kat. B, prawa jazdy kat C+E, szkolenia okresowe, asystencko-sekretarski, stylizacji paznokci, fryzjerski, angielskiego.
 - W ramach partnerstwa z Fundacją Nauki Języków obcych Linguae Mundi zorganizowano kurs języka polskiego: w okresie sprawozdawczym w kursie języka polskiego wzięło udział łącznie 40 osób, w tym 11 osób w zajęciach indywidualnych prowadzonych w miejscu zamieszkania.
- Badania: 1 osoba przeszła badania psychotechniczne potrzebne do podjęcia pracy jako kierowca; 4 osoby miały przeprowadzone badania na nosicielstwo (sanepidowskie) w celu podjęcia pracy w gastronomii.

Łącznie z oferty Projektu kierowanej do cudzoziemców ze statusem uchodźcy lub ochroną uzupełniająca skorzystało 95 cudzoziemców.

3. OSOBY NIEPEŁNOSPRAWNE

Do maja 2011 r. realizowane były działania polegające na opracowywaniu założeń merytorycznych do przygotowywanego konkursu dla warszawskich organizacji pozarządowych. 18 maja został ogłoszony przez Prezydenta m.st. Warszawy konkurs dla organizacji pozarządowych dotyczący zlecenia im realizacji zadania publicznego z zakresu pomocy społecznej, dotyczącego rehabilitacji osób niepełnosprawnych. Wpłynęło ogółem 23 ofert, z czego 20 wniosków zostało zaakceptowanych pod względem formalnym. Ostatecznie dotację uzyskało 16 wnioskodawców. WCPR zawarło umowy na ogólną kwotę 2.432.326,64 zł. Dzięki zawartym umowom ponad 600 osób niepełnosprawnych otrzymało możliwość uzyskania dodatkowego wsparcia. W zależności od potrzeb uczestników, oraz stopnia i rodzaju ich niepełnosprawności, osoby nie w pełni sprawne mogły uczestniczyć m.in. w obozach terapeutycznych, zajęciach z psychoonkologiem, doradcą zawodowym. Uczestnicy uzyskiwali wsparcie trenera pracy oraz asystenta osoby niepełnosprawnej. Dzięki udziałowi w projekcie osoby niepełnosprawne, które zostały objęte działaniami NGO miały możliwość uzyskać nowe, niezbędne w funkcjonowaniu w życiu społecznym i zawodowym kompetencje. Dla sprawniejszej obsługi konkursu zatrudnieni zostali na podstawie umowy o

działo niezależni eksperci, których zadaniem była rzetelna i obiektywna ocena złożonych ofert. Każda oferta musiała zostać oceniona przez 2 ekspertów, których oceny były od siebie niezależne. Przydział ofert do oceny poszczególnych osób został dokonany na zasadzie losowania. Nabór na ekspertów był otwarty i prowadzony przy współpracy z Pełnomocnikiem Prezydenta m.st. Warszawy ds. współpracy z organizacjami pozarządowymi. Sprawna obsługa organizacji, z którymi WCPR zawarło umowę wymagała również zatrudnienia na podstawie umów zlecenia ekspertów, których zadaniem było finansowe rozliczenie organizacji. Całość dotacji dla danej organizacji została podzielona na 2 transze (I-40%, II-60%). Organizacja miała prawo otrzymać drugą transzę po wydatkowaniu 70% pierwszej transzy i uznaniu jej rozliczenia przez WCPR.

Tabela 1. Lista organizacji wyłonionych w konkursie w ramach projektu „Integracja dla samodzielności”

l.p.	Nazwa organizacji	Nazwa zadania	liczba uczestników	kwota dotacji	rodzaj niepełnosprawności uczestników
1.	Towarzystwo Przyjaciół Dzieci. Zarząd Główny	Absolwenci Centrum Helenów - wytrwale na drodze do samodzielności 2	12	57 525,00	niepełnosprawność intelektualna
2.	Stowarzyszenie na rzecz dzieci, młodzieży i dorosłych osób niepełnosprawnych "Ożarowska"	Kierunek samodzielność - krok trzeci	22	121 436,00	porażenie mózgowie
3.	Fundacja Pomocy Matematykom i Informatykom Niepełnosprawnym Ruchowo	Podnoszę kwalifikację - działam aktywnie	50	124 320,00	niepełnosprawność ruchowa
4.	Fundacja Pomocy Osobom Niepełnosprawnym "Nie tylko..."	Teatr III	35	190 500,00	niepełnosprawność intelektualna
5.	Fundacja Wspierania Rozwoju Psychiatrii Środowiskowej im. Prof. A. Piotrowskiego	Lepsza przyszłość 2	20	70 900,00	zaburzenia psychiczne
6.	Fundacja Pomocy Młodzieży i Dzieciom Niepełnosprawnym "Hej, koniku!"	Integracja dla samodzielności	33	137 280,00	niepełnosprawność intelektualna
7.	Fundacja "Surdus" Na Rzecz Niestyszającej	Popularyzacja idei wolontariatu wśród młodzieży	26	133 310,00	niepełnosprawność narządu słuchu

	Młodzieży przy OSWG im. J. Siostrzyńskiego	niestyszacej			
8.	Fundacja "Pasje"	Centrum integracji i aktywizacji "Pasje"	60	235 830,00	niepełnosprawność ruchowa
9.	Fundacja Psychoonkologii "Ogród Nadziei"	Aktywni z Charakterem 2	30	126 115,00	schorzenia onkologiczne
10.	Stowarzyszenie "Otwarte Drzwi"	Kompetencja drogą do niezależności	80	199 960,00	niepełnosprawność intelektualna
11.	Fundacja Pomocy Osobom Upośledzonym Umysłowo "Dom"	Prowadzenie form aktywnej integracji dla osób z niepełnosprawnością intelektualną	26	54 297,80	niepełnosprawność intelektualna
12.	Katolickie Stowarzyszenie Niepełnosprawnych Archidiecezji Warszawskiej	Krok ku samodzielności	70	126 918,84	niepełnosprawność intelektualna
13.	Fundacja na rzecz integracji zawodowej, społecznej oraz rozwoju przedsiębiorczości "VIA"	Pędź do samodzielności	48	281 464,00	niepełnosprawność ruchowa, zaburzenia psychiczne, epilepsje, zaburzenia neurologiczne, endokrynologiczne, metaboliczne
14.	Stowarzyszenie Rozwoju Psychoterapii i Psychiatrii Środowiskowej "Azaliowa"	Wzmocnienie kompetencji zawodowych i kondycji psychofizycznej osób chorujących psychicznie	25	90 110,00	zaburzenia psychiczne
15.	Warszawskie Koło Polskiego Stowarzyszenia na Rzecz Osób z Upośledzeniem Umysłowym	Młodzi i niezależni	53	229 920,00	niepełnosprawność intelektualna
16.	Polski Związek Niewidomych	Wsparcie - aktywność - niezależność	60	252 440,00	niepełnosprawność narządu wzroku
razem			650	2 432 326,64	

Działania zespołu ds. realizacji Programu Integracji Społecznej i Zawodowej Osób Niepełnosprawnych to również rozpoczęcie na podstawie porozumień kooperacji z działającymi na terenie stolicy ośrodkami pomocy społecznej. Do współpracy przystąpiły

ośrodki pomocy społecznej z następujących dzielnic: Ursus, Wawer, Wola, Praga Płn. Dzięki rozpoczętej współpracy ogółem 108 uczestników- klientów OPS miało szansę uzyskać różnorodne wsparcie.

Na podstawie Porozumienia zawartego z OPS Ursus uczestnicy mieli możliwość skorzystania z usługi asystenta osoby niepełnosprawnej oraz do 30.09.2011 r. z usług Punktu Konsultacyjnego dla Osób Niepełnosprawnych. Dzięki współpracy z OPS Wola osoby niepełnosprawne korzystały ze wsparcia w postaci wyjazdu szkoleniowo-terapeutycznego, oraz treningów w dziedzinie rozwoju osobistego. Elementy wsparcia dla osób niepełnosprawnych z dzielnicy Praga Płn., na podstawie porozumienia z tamtejszym OPS obejmowały warsztaty terapeutyczne, zajęcia, aktywizujące kulturalne, zajęcia integracyjne, zajęcia z aktywizacji ruchowej, konsultacje indywidualne (psycholog, prawnik), oraz usługi asystenta osoby niepełnosprawnej. Ostatni z OPS, z którym WCPR zawarło porozumienie to OPS Wawer. Dzięki zawartemu porozumieniu osoby niepełnosprawne z OPS mogły skorzystać z warsztatów umiejętności społecznych, warsztatów aktywizacji zawodowej, konsultacji indywidualnych z doradcami zawodowymi, warsztatów wizażu, warsztatów prawnych, a także z usług prowadzonego przez OPS Wawer Punktu Aktywizacji Zawodowej.

Od 1 października 2011 r. w znajdującym się w strukturze WCPR Stołecznym Centrum Osób Niepełnosprawnych zaczął działać Punkt Konsultacyjny dla osób niepełnosprawnych, w którym zatrudnieni w ramach projektu konsultacji udzielali osobom niepełnosprawnych konsultacji o przysługujących im uprawnieniach i możliwościach pomocy.

Druga połowa 2011 r. to czas intensywnych przygotowań do działań środowiskowych, realizowanych w ramach Zadania 4 – Działania o charakterze środowiskowym. W dniu 29 września 2011 r. w godzinach 11 – 15 w Parku Sowińskiego na warszawskiej Woli odbyła się impreza integracyjna dla osób niepełnosprawnych pn. „Warszawski Korowód Integracyjny”. Partnerem Korowodu był Urząd Dzielnicy Wola m.st. Warszawy. W trakcie Korowodu 50 instytucji zajmujących się realizowaniem wsparcia na rzecz niepełnosprawnych przedstawiało swoją ofertę pomocową na rzecz tych osób. Podczas imprezy wystawcy prowadzili różnorodne zajęcia, w tym m.in. tworzenie wspólnej zabawy przy wykonywaniu rozmaitych lampionów, świeczników czy podstawek pod kubek. Realizowane były także bezpłatne badania słuchu oraz można było uzyskać niezbędne informacje na temat praw i uprawnień osób niepełnosprawnych. Podczas Pikniku nie zabrakło również przygotowanego przez niepełnosprawnych ze Stowarzyszenia „Otwarte Drzwi”, z którym WCPR zawarło stosowne porozumienie, gorącego poczęstunku, którym mógł się posilić każdy uczestnik. Chętni mieli także możliwość wziąć udział w grach i zabawach sportowych, tworzeniu grafitti, a także zaprezentować swoje umiejętności aktorskie czy muzyczne, które odpowiednio wcześniej przygotowywali specjalnie na ten dzień. Ważnym punktem Korowodu były także występy artystów na głównej scenie: uczestnicy pikniku mogli obejrzeć przedstawienia, skecze i pokazy tańców, a na zakończenie imprezy posłuchać koncertu Moniki Kuszyńskiej z zespołem Kuba Raczyński Quartet. W imprezie uczestniczyło ponad 950 osób.

We wszystkich działaniach w ramach zadania „Aktywna Integracja” uczestniczyło w 2011 r. ogółem 724 osoby niepełnosprawne, w tym 393 kobiety i 331 mężczyzn.